

Bilaga:

Kartorna redovisar en bedömning av Energimyndighetens föreslagna riksintresseanspråk för vindkraft på land och till havs. Bedömningen utgår från de ställningstaganden och riktlinjer som har fastställts i Region Gotlands översiktsplan, Översiktsplan Vårt Gotland 2040 som antogs av regionfullmäktige den 17 februari 2025.

Bedömningen av de föreslagna riksintresseanspråken utgår från:

Kapitel 2, Utvecklingsinriktning för Gotland: strategiska inriktningar och generella riktlinjer

Kapitel 3, Användning av mark- och vattenområden: föreslagen mark- och vattenanvändning samt utvecklingsområden

Kapitel 4, Riksintressen och andra värden: redogörelse av befintliga riksintressen och Region Gotlands ställningstaganden till dessa

I bilagan redovisas Energimyndighetens föreslagna riksintresseanspråk, hur dessa förhåller sig till befintliga riksintresseområden samt vilken påverkan riksintresseanspråken medför på annan markanvändning i översiktsplanen.

Energimyndighetens föreslagna riksintresseanspråk

Kartan redovisar samtliga riksintresseanspråk för vindkraft på land och till havs.

Energimyndighetens föreslagna riksintresseanspråk energiproduktion vindkraft

På land



Till havs



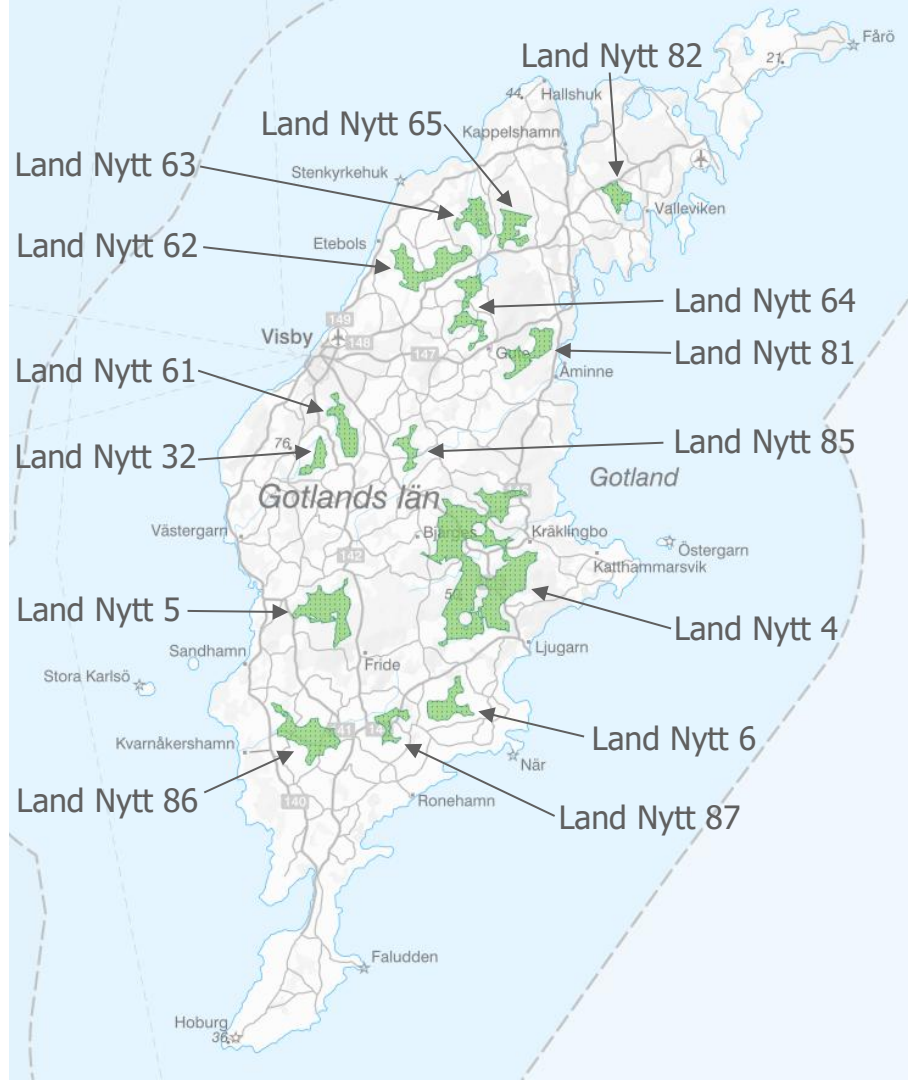
Föreslagna riksintresseanspråk för vindkraft på land

Kartan redovisar respektive föreslaget riksintresseanspråk för vindkraft på land.

Pilarna identifierar respektive område enligt Energimyndighetens namnsättning.

Energimyndighetens föreslagna riksintresseanspråk energiproduktion vindkraft

På land



Bedömning: Kapitel 3 – på land

Bedömning av riksintresseanspråkens påverkan på annan markanvändning i översiktsplanen.

Generellt gällande påverkan: Flertalet av Energimyndighetens föreslagna riksintresseanspråk på land hamnar närmare befintliga bostäder jämfört med det ställningstagande som har gjorts i översiktsplanen. Energimyndighetens utpekanden utgår från ett hänsynsavstånd om 800 meter till bostäder, i översiktsplanen tillämpas 1000 meter.

Land_Nytt_4 - Ej överlapp med utvecklingsytor. Angränsar naturområden (klippt mot). Hamnar i vissa delar inom ungefär 640 meter till utvecklingsområde Ög1 och befintlig sammanhängande bostadsbebyggelse (schematiskt utpekade områden). Överlappar delar av befintligt område för energiutvinning (E10) och stärker utpekandet.

Land_Nytt_5 - Ej överlapp med utvecklingsytor. Angränsar naturområden (klippt mot). Överlappar delar av befintligt område för energiutvinning (E11) som utpekats med stöd av befintligt område för riksintresse energiproduktion – vindkraft. Viss utökning av befintligt riksintresse för energiproduktion sker i den norra delen av området (vilket ej stärker utpekandet av område E11, som redan har stöd i befintligt riksintresseområde för energiproduktion - vindkraft). Här sker även delvis minskningar av befintligt riksintresseområde för energiproduktion – vindkraft, vilket påverkar område E11 negativt jämfört med befintligt riksintresseområde för energiproduktion – vindkraft.

Land_Nytt_6 - Ej överlapp med utvecklingsytor. Överlappar merparten av befintligt område för energiutvinning (E22) vilket stärker utpekandet.

Land_Nytt_32 - Ej överlapp med utvecklingsytor. Ligger ungefär 670 meter från ett befintligt område för verksamheter och industri (schematiskt utpekade område). Ligger i riktning mot en av Visbys framtida utvecklingsriktningar (syd-öst), potentiell risk för framtida konkurrens om markanspråk.

Land_Nytt_61 - Ej överlapp med utvecklingsytor. Ligger i riktning mot en av Visbys framtida utvecklingsriktningar (syd-öst), potentiell risk för framtida konkurrens om markanspråk.

Land_Nytt_62 - Ej överlapp med utvecklingsytor. Angränsar naturområden (klippt mot). Riksintresseanspråket innebär i huvudsak en utökning av ett befintligt riksintresseområde för energiproduktion – vindkraft, och att en mindre del av riksintresseområdet minskar. Region Gotland har ej pekat ut området för energiutvinning – vindkraft, eftersom att området i huvudsak ligger inom riksintresse för totalförsvarets anläggningar – stoppområde för höga objekt (Försvarsmakten) och därför inte kan tillgodoses i översiktsplanen.

Land_Nytt_63 - Ej överlapp med utvecklingsytor. Angränsar naturområden (klippt mot). Överlappar delar av befintligt område för energiutvinning (E6) som utpekats med stöd av befintligt område för riksintresse energiproduktion – vindkraft. Viss utökning av befintligt riksintresse för energiproduktion sker i den västra delen av området (vilket ej stärker utpekandet av område E6, som redan har stöd i befintligt riksintresseområde för energiproduktion - vindkraft).

Land_Nytt_64 - Ej överlapp med utvecklingsytor. Angränsar naturområden (klippt mot).

Bedömning: Kapitel 3 – på land

Bedömning av riksintresseanspråkens påverkan på annan markanvändning i översiktsplanen.

Generellt gällande påverkan: Flertalet av Energimyndighetens föreslagna riksintresseanspråk på land hamnar närmare befintliga bostäder jämfört med det ställningstagande som har gjorts i översiktsplanen. Energimyndighetens utpekanden utgår från ett hänsynsavstånd om 800 meter till bostäder, i översiktsplanen tillämpas 1000 meter.

Land_Nytt_65 - Ej överlapp med utvecklingsytor. Angränsar naturområden (klippt mot). Viss utökning av befintligt riksintresse för energiproduktion sker i den södra delen av området (vilket ej stärker utpekandet av område E5, som redan har stöd i befintligt riksintresseområde för energiproduktion - vindkraft). Här sker även minskningar av befintligt riksintresseområde för energiproduktion – vindkraft, vilket påverkar område E5 negativt jämfört med befintligt riksintresseområde för energiproduktion – vindkraft.

Land_Nytt_81 - Ej överlapp med utvecklingsytor. Angränsar naturområden (klippt mot). Överlappar delar av befintligt område för energiutvinning (E3) som utpekats med stöd av befintligt område för riksintresse energiproduktion – vindkraft. En viss ökning sker i den norra delen som omfattar befintligt område för energiproduktion E3, vilket ej stärker utpekandet då området redan har stöd i befintligt befintligt riksintresseområde för energiproduktion - vindkraft. En ökning av det befintliga riksintresseområdet sker i den södra delen som därmed även omfattar område E8, som tidigare inte har haft stöd i befintligt riksintresseområde för energiproduktion – vindkraft, vilket innebär att detta utpekande stärks. En omfattande del av det befintliga riksintresseområdet för energiproduktion utgår från Energimyndighetens förslag, vilket påverkar utpekandet av område E3 negativt. Minskningen påverkar mindre delar av område E3 dels i den norra delen av området och dels i den södra delen av området.

Land_Nytt_82 - Ej överlapp med utvecklingsytor. Angränsar naturområden (klippt mot).

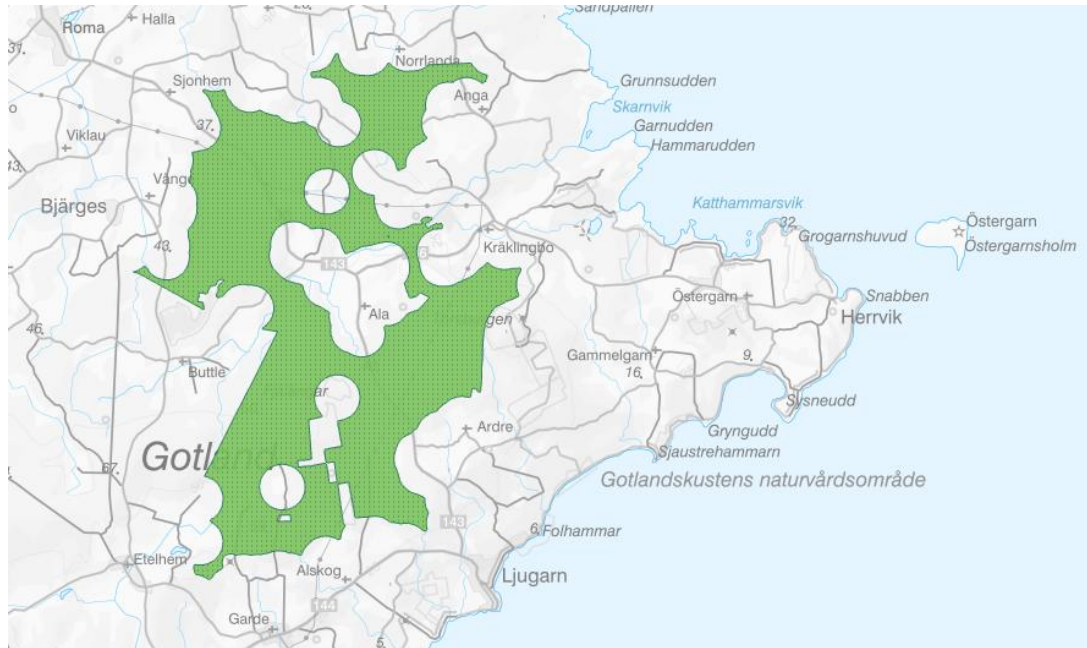
Land_Nytt_85 - Ej överlapp med utvecklingsytor. Hamnar i vissa delar inom ungefär 700 meter till utvecklingsområde R3, ungefär 200 meter till befintlig besöksanläggning (Kungsgården i Roma, med kulturcentrum) samt inom ungefär 320 meter till befintligt område för verksamheter och industri (schematiskt utpekade områden).

Land_Nytt_86 - Ej överlapp med utvecklingsytor. Angränsar naturområden (klippt mot). Överlappar befintliga områden för energiutvinning (E13 och E20). Område E13 har pekats ut med stöd av befintligt område för riksintresse energiproduktion – vindkraft. En viss ökning sker i den norra delen som omfattar befintligt område för energiproduktion E13, vilket ej stärker utpekandet då området redan har stöd i befintligt befintligt riksintresseområde för energiproduktion - vindkraft. En viss minskning sker även i det befintliga riksintresseområdet för energiproduktion – vindkraft, vilket ej påverkar område E13 negativt. En ökning av det befintliga riksintresseområdet sker i den östra delen som därmed även omfattar område E20, som tidigare inte har haft stöd i befintligt riksintresseområde för energiproduktion – vindkraft, vilket innebär att detta utpekande stärks.

Land_Nytt_87 - Ej överlapp med utvecklingsytor.

Land_Nytt_4

Ej överlapp med utvecklingsytor. Angränsar naturområden (klippt mot). Hamnar i vissa delar inom ungefär 640 meter till utvecklingsområde Ög1 och befintlig sammanhängande bostadsbebyggelse (schematiskt utpekade områden). Överlappar delar av befintligt område för energiutvinning (E10) och stärker utpekandet.



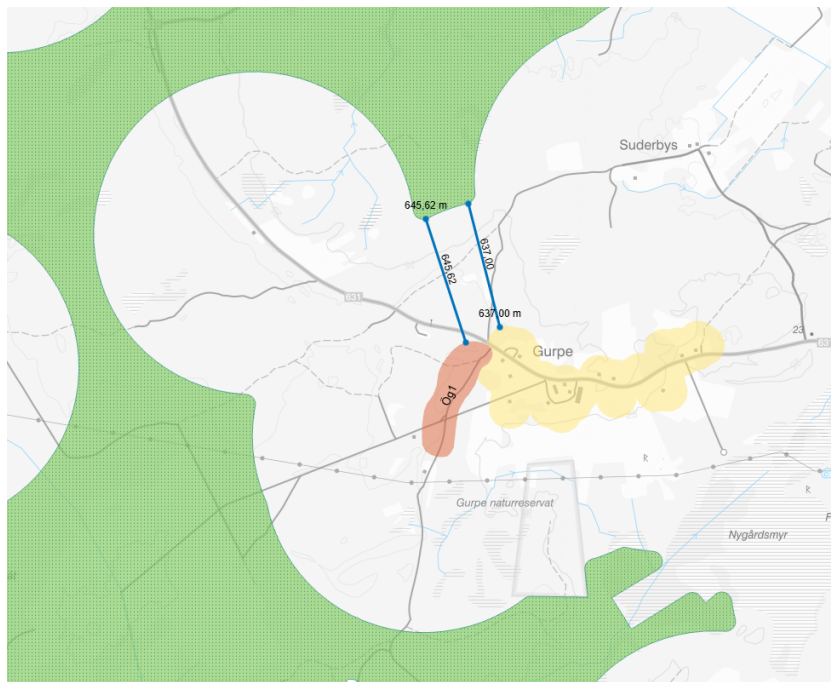
**Energimyndighetens föreslagna
riksintresseanspråk energiproduktion
vindkraft**

På land



Land_Nytt_4

Ej överlapp med utvecklingsytor. Hamnar i vissa delar inom ungefär 640 meter till utvecklingsområde Ög1 och befintlig sammanhängande bostadsbebyggelse (schematiskt utpekade områden).



Sammanhängande bostadsbebyggelse, yta

- Sammanhängande Bostadsbebyggelse, Befintlig
- Sammanhängande Bostadsbebyggelse, Ny

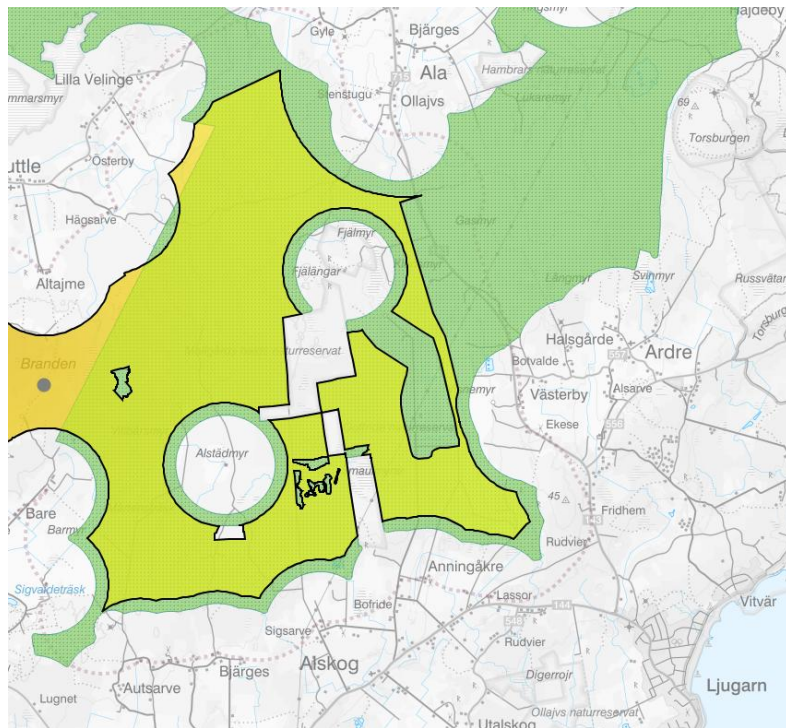
Energimyndighetens föreslagna riksintresseanspråk energiproduktion vindkraft

På land



Land_Nytt_4

Överlappar delar av befintligt område för energiutvinning (E10) vilket stärker utpekandet (gulmarkerat i kartan).



Verksamheter och industri, yta

- Energiutvinning, Befintlig
- Energiutvinning, Ny
- Hänsynsområde vindkraft, Befintlig

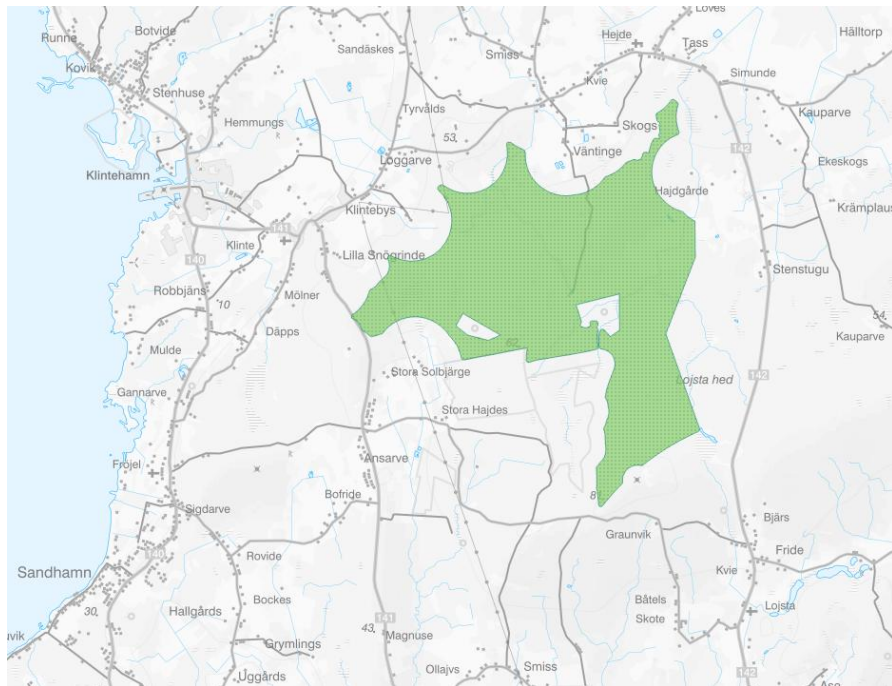
Energimyndighetens föreslagna riksintresseanspråk energiproduktion vindkraft

På land



Land_Nytt_5

Ej överlapp med utvecklingsytor. Angränsar naturområden (klippt mot). Överlappar delar av befintligt område för energiutvinning (E11) som utpekats med stöd av befintligt område för riksintresse energiproduktion – vindkraft (Energimyndighetens objektID 254).



**Energimyndighetens föreslagna
riksintresseanspråk energiproduktion
vindkraft**

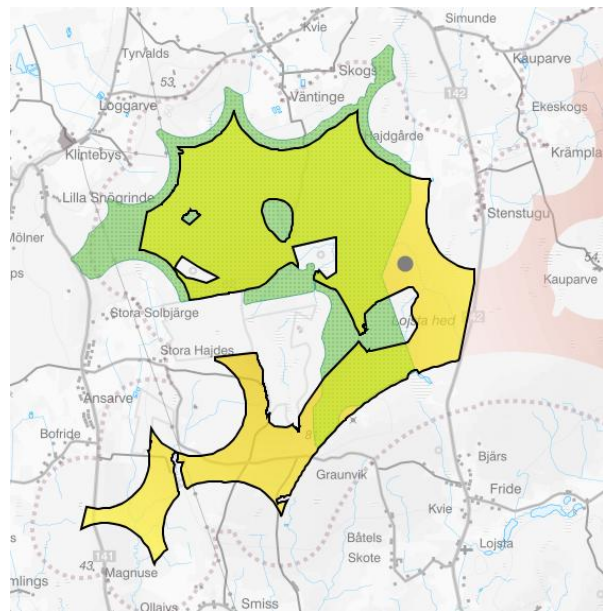
På land



Land_Nytt_5

Överlappar delar av befintligt område för energiutvinning (E11) (gulmarkerat i kartan) som utpekats med stöd av befintligt område för riksintresse energiproduktion – vindkraft.

Befintligt område E11



Verksamheter och industri, yta

- Energiutvinning, Befintlig
- Energiutvinning, Ny
- Hänsynsområde vindkraft, Befintlig

Vindbruk - Riksintresse

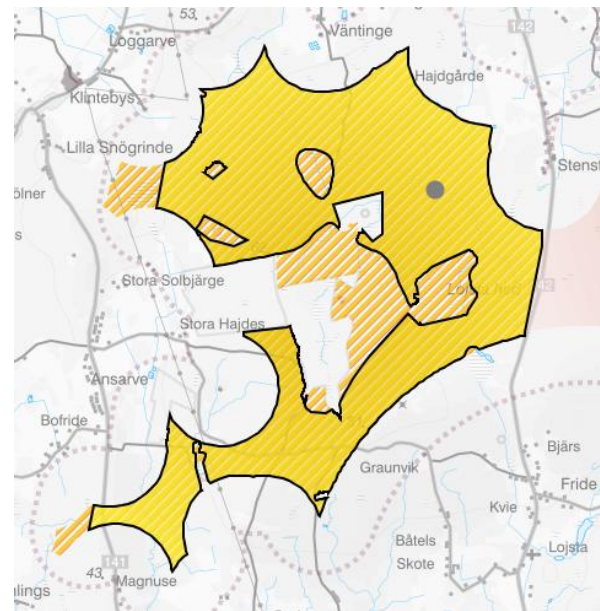


Energimyndighetens föreslagna riksintresseanspråk energiproduktion vindkraft

På land



Befintligt riksintresse och område E11

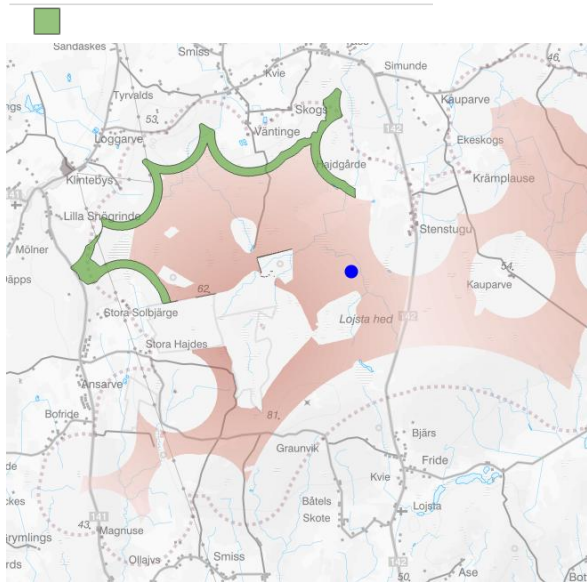


Land_Nytt_5

Viss utökning av befintligt riksintresse för energiproduktion sker i den norra delen av området (vilket ej stärker utpekandet av område E11, som redan har stöd i befintligt riksintresseområde för energiproduktion - vindkraft).

Här sker även delvis minskningar av befintligt riksintresseområde för energiproduktion – vindkraft, vilket påverkar område E11 negativt jämfört med befintligt riksintresseområde för energiproduktion – vindkraft.

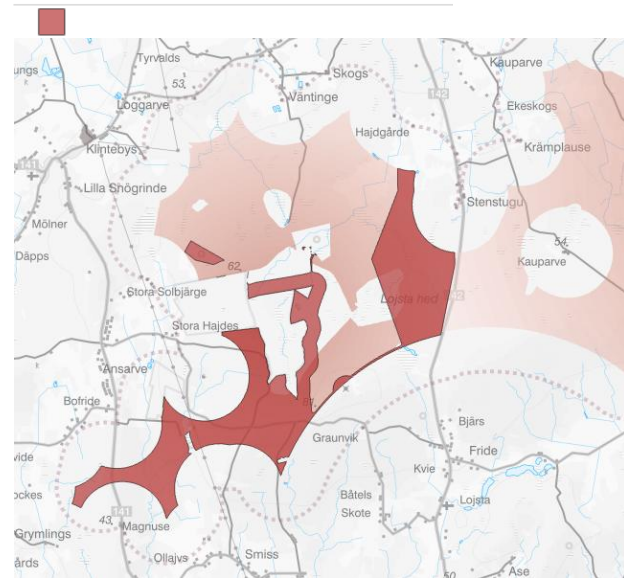
Ytor som tillkommer i nya samrådsförslaget



Verksamheter och industri, yta

- Energiutvinning, Befintlig
- Energiutvinning, Ny
- Hänsynsområde vindkraft, Befintlig

Ytor som försvinner i nya samrådsförslaget

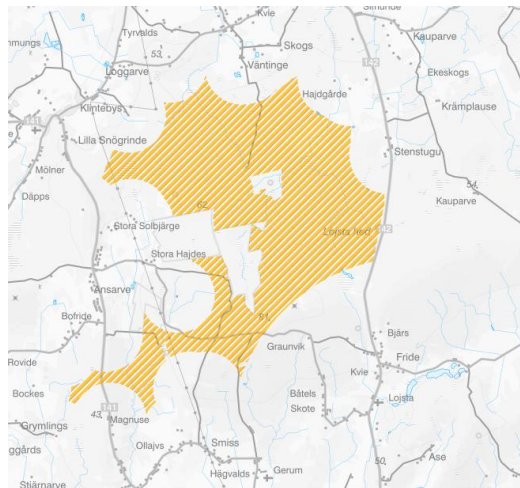


Land_Nytt_5

Jämförelse mellan befintligt riksintresse för vindbruk och Energimyndighetens förslag

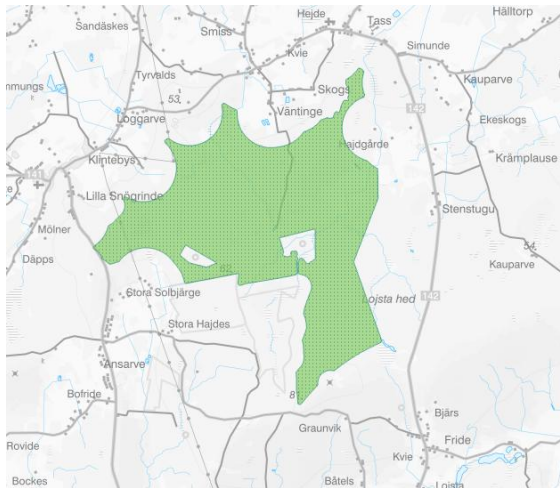
Befintligt riksintresse

Vindbruk - Riksintresse



Energimyndighetens föreslagna riksintresseanspråk energiproduktion vindkraft

På land



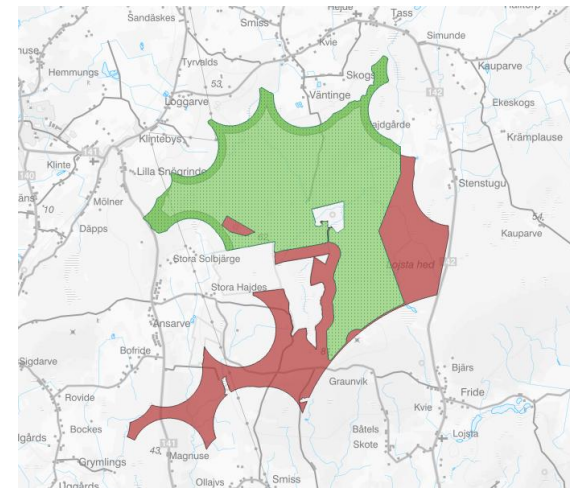
På land



Ytor som tillkommer i nya samrådsförslaget

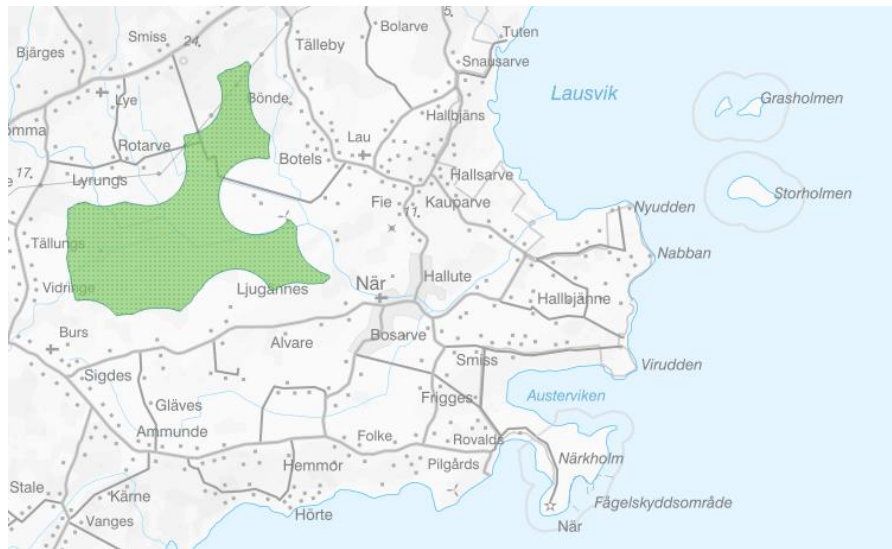


Ytor som försvinner i nya samrådsförslaget



Land_Nytt_6

Ej överlapp med utvecklingsstyr. Överlappar merparten av befintligt område för energiutvinning (E22) vilket stärker utpekandet.



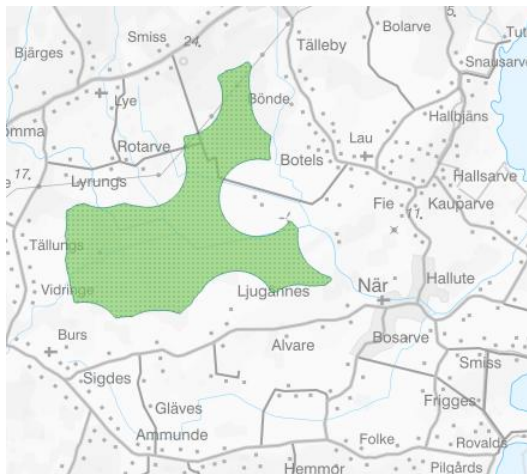
**Energimyndighetens föreslagna
riksintresseanspråk energiproduktion
vindkraft**

På land



Land_Nytt_6

Överlappar merparten av befintligt område för energiutvinning (E22) (gulmarkerat i kartan) vilket stärker utpekandet.

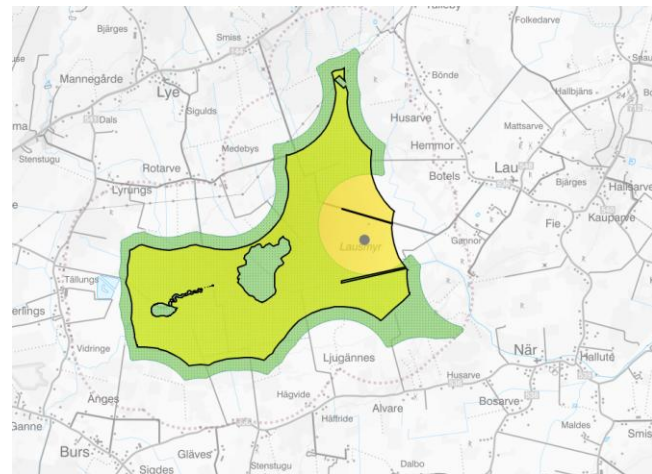


Verksamheter och industri, yta

- Energiutvinning, Befintlig
- Energiutvinning, Ny
- Hänsynsområde vindkraft, Befintlig

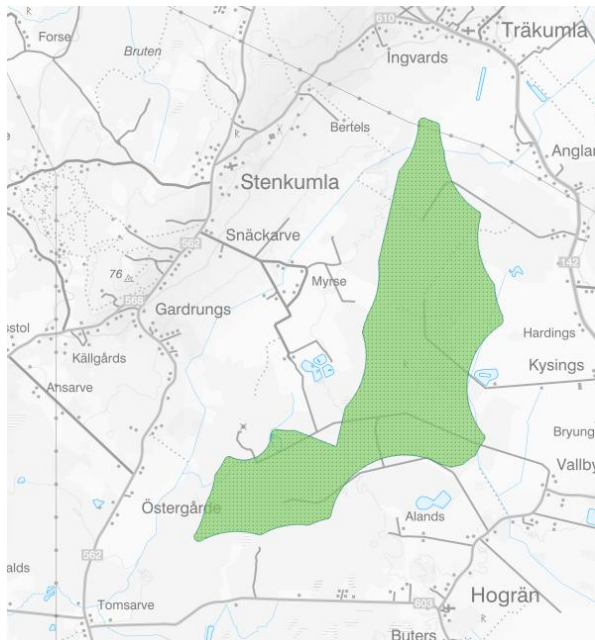
Energimyndighetens föreslagna riksintresseanspråk energiproduktion vindkraft

På land



Land_Nytt_32

Ej överlapp med utvecklingsytor. Ligger ungefär 670 meter från ett befintligt område för verksamheter och industri (schematiskt utpekad område). Ligger i riktning mot en av Visbys framtida utvecklingsriktningar (syd-öst), potentiell risk för framtida konkurrens om markanspråk.



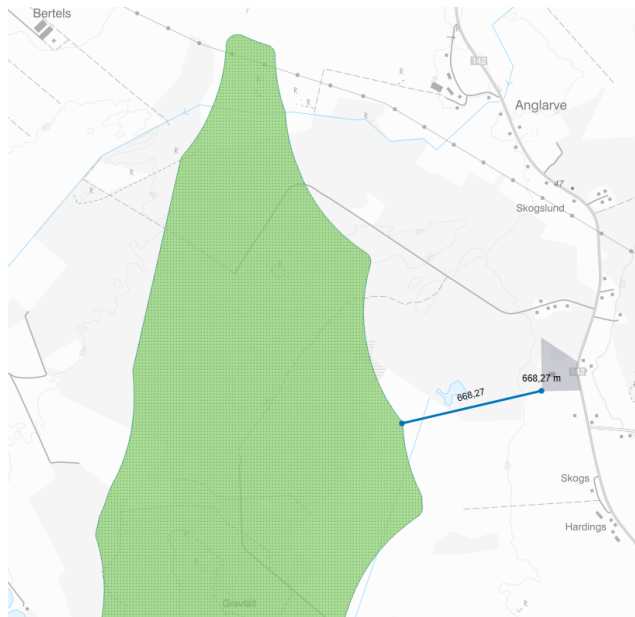
**Energimyndighetens föreslagna
riksintresseanspråk energiproduktion
vindkraft**

På land



Land_Nytt_32

Ligger ungefär 670 meter från ett befintligt område för verksamheter och industri (schematiskt utpekad område).



Verksamheter och industri, yta

Verksamheter, Befintlig

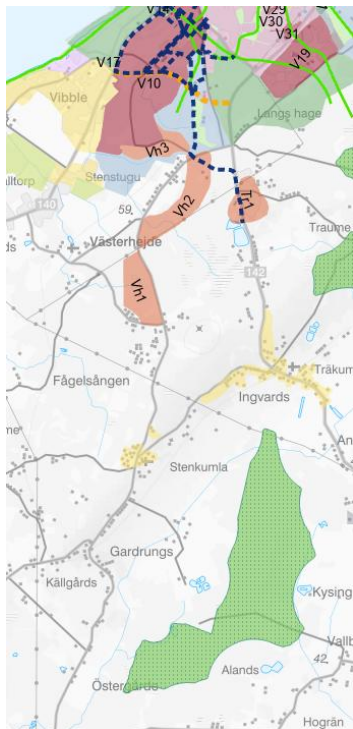
Energimyndighetens föreslagna riksintresseanspråk energiproduktion vindkraft

På land



Land_Nytt_32

Ligger i riktning mot en av Visbys framtida utvecklingsriktningar (syd-öst), potentiell risk för framtida konkurrens om markanspråk.



Mångfunktionell bebyggelse, yta

- Besöksanläggning, Befintlig
- Besöksanläggning, Ny
- Besöksnäring, Befintlig
- Besöksnäring, Ny
- Extern handel, Befintlig
- Extern handel, Ny
- Gröna ytor, Befintlig
- Gröna ytor, Ny
- Mångfunktionell Bebyggelse, Befintlig
- Mångfunktionell Bebyggelse, Ny

Sammanhängande bostadsbebyggelse, yta

- Sammanhängande Bostadsbebyggelse, Befintlig
- Sammanhängande Bostadsbebyggelse, Ny

Transportinfrastruktur, linje

- Gång- och cykelväg, Ny
- Väg, Ny

Natur och friluftsliv, linje

- Grönstråk, Befintlig
- Grönstråk, Ny

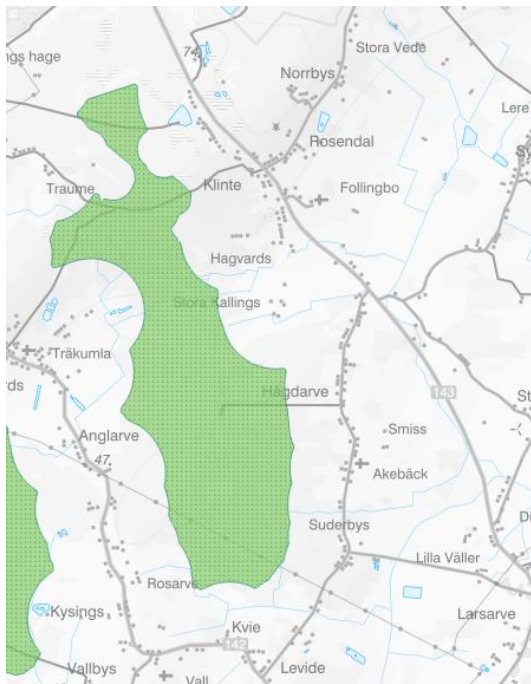
Energimyndighetens föreslagna riksintresseanspråk energiproduktion vindkraft

På land



Land_Nytt_61

Ej överlapp med utvecklingsytor. Ligger i riktning mot en av Visbys framtida utvecklingsriktningar (syd-öst), potentiell risk för framtida konkurrens om markanspråk.



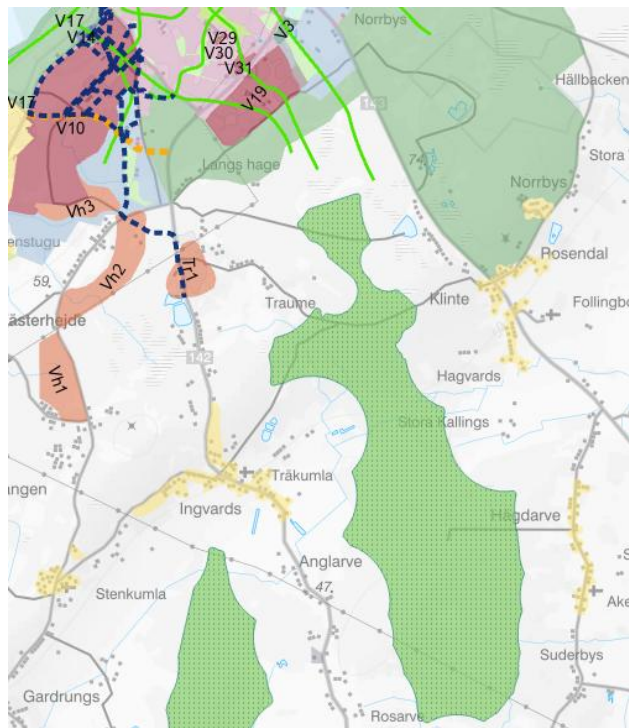
Energimyndighetens föreslagna riksintresseanspråk energiproduktion vindkraft

På land



Land_Nytt_61

Ligger i riktning mot en av Visbys framtida utvecklingsriktningar (syd-öst), potentiell risk för framtida konkurrens om markanspråk.



Mångfunktionell bebyggelse, yta

- Besöksanläggning, Befintlig
- Besöksanläggning, Ny
- Besöksnäring, Befintlig
- Besöksnäring, Ny
- Extern handel, Befintlig
- Extern handel, Ny
- Gröna ytor, Befintlig
- Gröna ytor, Ny
- Mångfunktionell Bebyggelse, Befintlig
- Mångfunktionell Bebyggelse, Ny

Sammanhängande bostadsbebyggelse, yta

- Sammanhängande Bostadsbebyggelse, Befintlig
- Sammanhängande Bostadsbebyggelse, Ny

Transportinfrastruktur, linje

- Gång- och cykelväg, Ny
- Väg, Ny

Natur och friluftsliv, linje

- Grönstråk, Befintlig
- Grönstråk, Ny

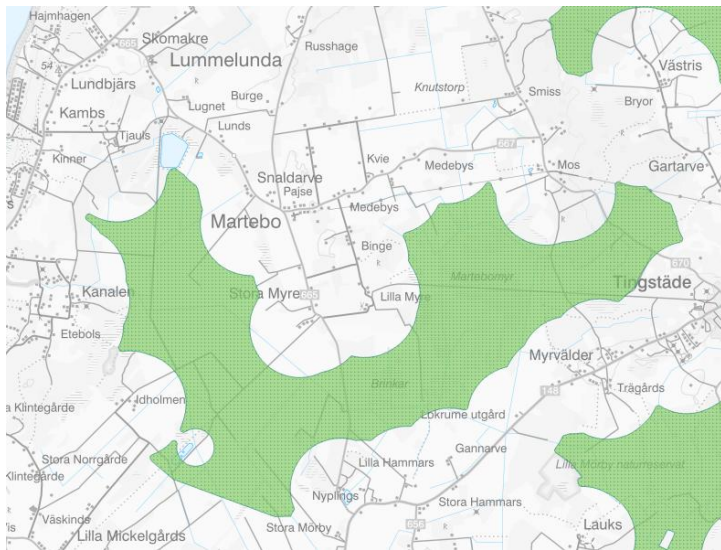
Energimyndighetens föreslagna riksintresseanspråk energiproduktion vindkraft

På land



Land_Nytt_62

Ej överlapp med utvecklingsytor. Angränsar naturområden (klippt mot). Riksintresseanspråket innebär i huvudsak en utökning av ett befintligt riksintresseområde för energiproduktion – vindkraft, och att en mindre del av riksintresseområdet minskar.



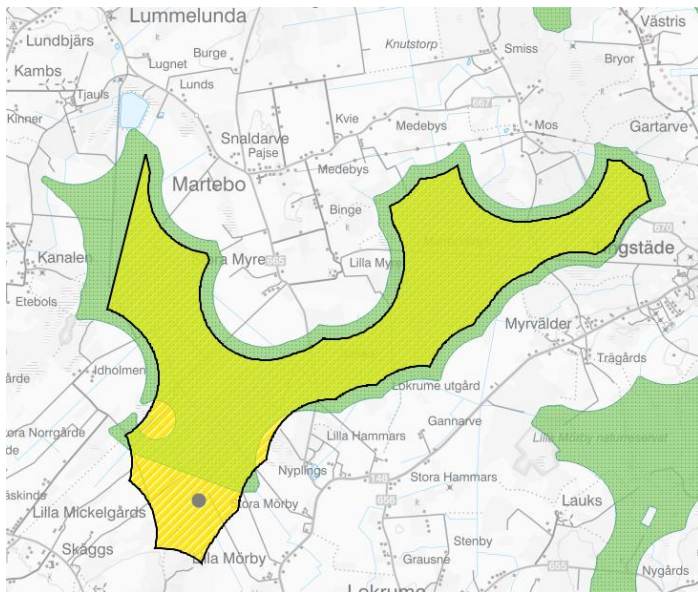
Energimyndighetens föreslagna riksintresseanspråk energiproduktion vindkraft

På land



Land_Nytt_62

Riksintresseanspråket innebär i huvudsak en utökning av ett befintligt riksintresseområde för energiproduktion – vindkraft, och att en mindre del av riksintresseområdet minskar. Region Gotland har ej pekat ut området för energiutvinning – vindkraft, eftersom att området i huvudsak ligger inom riksintresse för totalförsvarets anläggningar – stoppområde för höga objekt (Försvarsmakten) och därför inte kan tillgodoses i översiktsplanen.



Befintligt riksintresse

Vindbruk - Riksintresse



Energimyndighetens föreslagna riksintresseanspråk energiproduktion vindkraft

På land

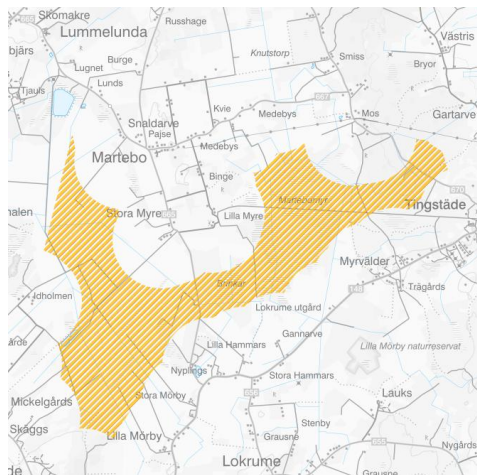


Land_Nytt_62

Jämförelse mellan befintligt riksintresse för vindbruk och Energimyndighetens förslag

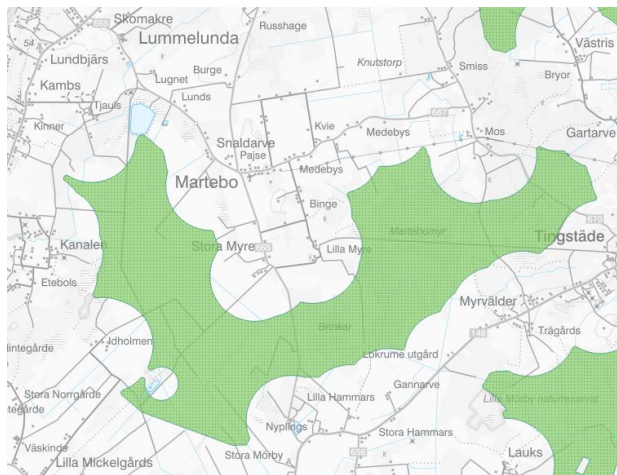
Befintligt riksintresse

Vindbruk - Riksintresse



Energimyndighetens föreslagna riksintresseanspråk energiproduktion vindkraft

På land



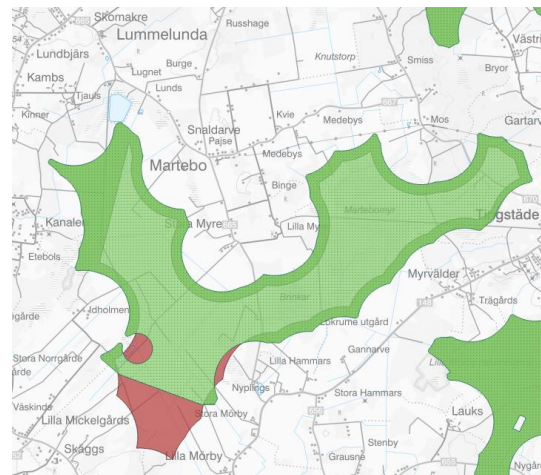
På land



Ytor som tillkommer i nya samrådsförslaget

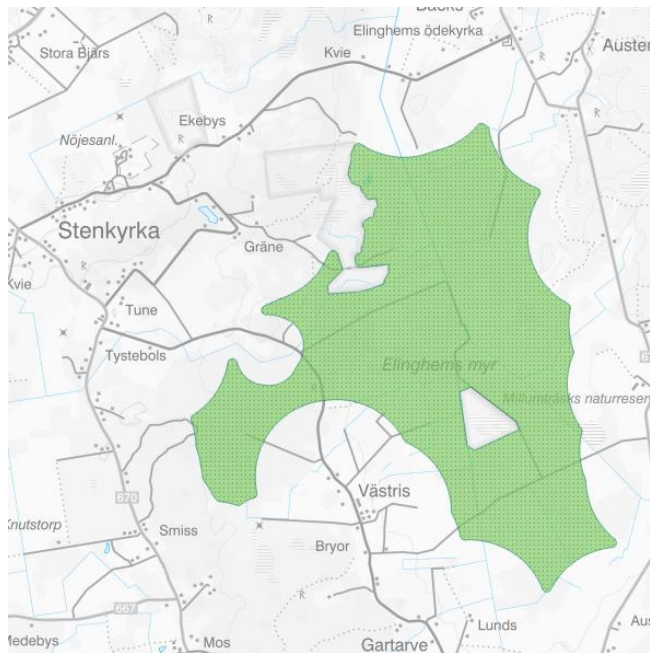


Ytor som försvinner i nya samrådsförslaget



Land_Nytt_63

Ej överlapp med utvecklingsytor. Angränsar naturområden (klippt mot). Överlappar delar av befintligt område för energiutvinning (E6) som utpekats med stöd av befintligt område för riksintresse energiproduktion – vindkraft.



**Energimyndighetens föreslagna
riksintresseanspråk energiproduktion
vindkraft**

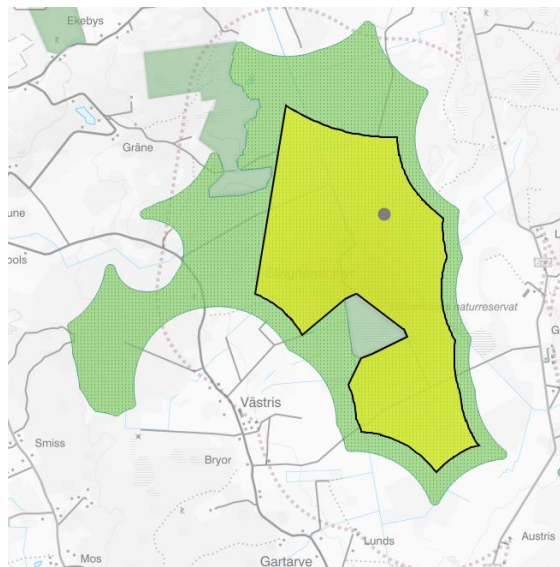
På land



Land_Nytt_63

Ej överlapp med utvecklingsytor. Angränsar naturområden (klippt mot). Överlappar delar av befintligt område för energiutvinning (E6) (gulmarkerat i kartan) som utpekats med stöd av befintligt område för riksintresse energiproduktion – vindkraft.

Befintligt område E6



Verksamheter och industri, yta

- Energiutvinning, Befintlig
- Energiutvinning, Ny
- Hänsynsområde vindkraft, Befintlig

Vindbruk - Riksintresse

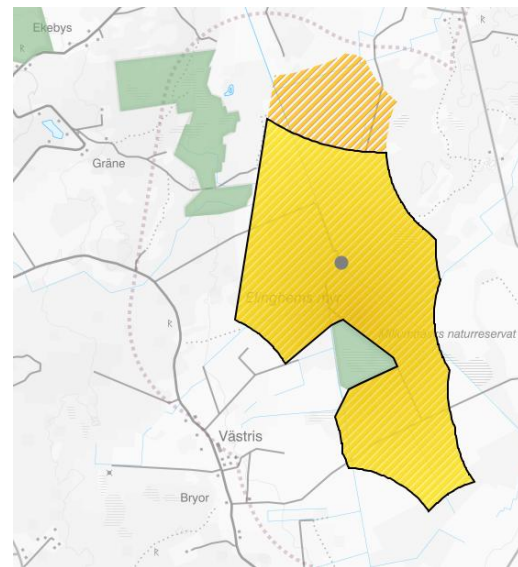


Energimyndighetens föreslagna riksintresseanspråk energiproduktion vindkraft

På land



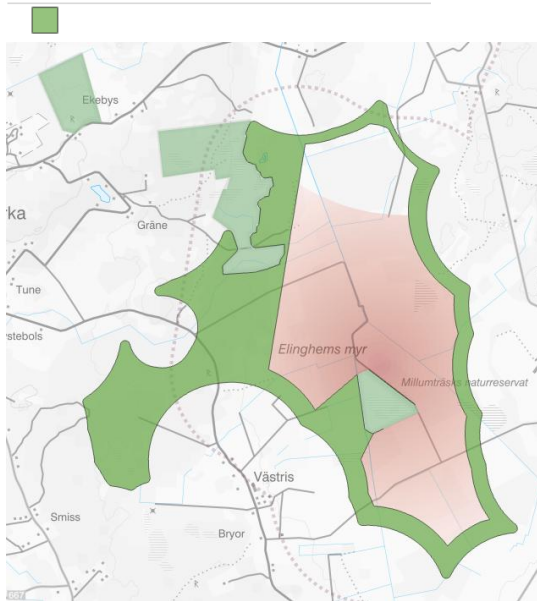
Befintligt riksintresse och område E6



Land_Nytt_63

Viss utökning av befintligt riksintresse för energiproduktion sker i den västra delen av området (vilket ej stärker utpekandet av område E6, som redan har stöd i befintligt riksintresseområde för energiproduktion - vindkraft).

Ytor som tillkommer i nya samrådsförslaget



Verksamheter och industri, yta

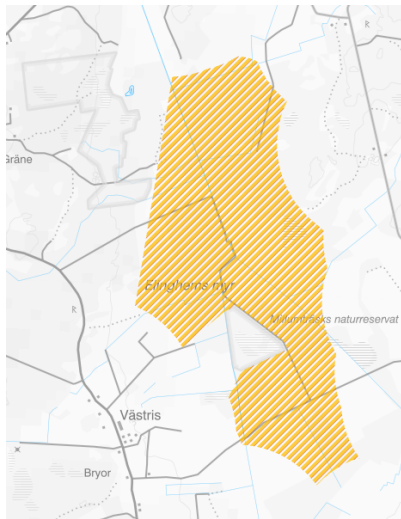
- Energiutvinning, Befintlig
- Energiutvinning, Ny
- Hänsynsområde vindkraft, Befintlig

Land_Nytt_63

Jämförelse mellan befintligt riksintresse för vindbruk och Energimyndighetens förslag

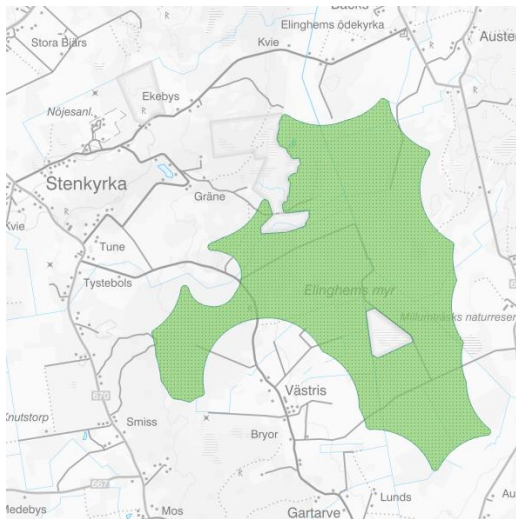
Befintligt riksintresse

Vindbruk - Riksintresse



Energimyndighetens föreslagna riksintresseanspråk energiproduktion vindkraft

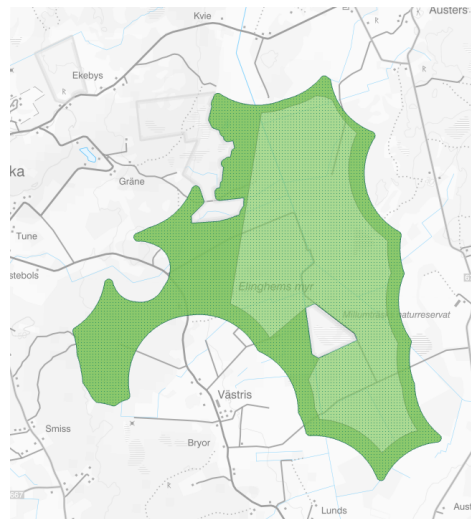
På land



På land

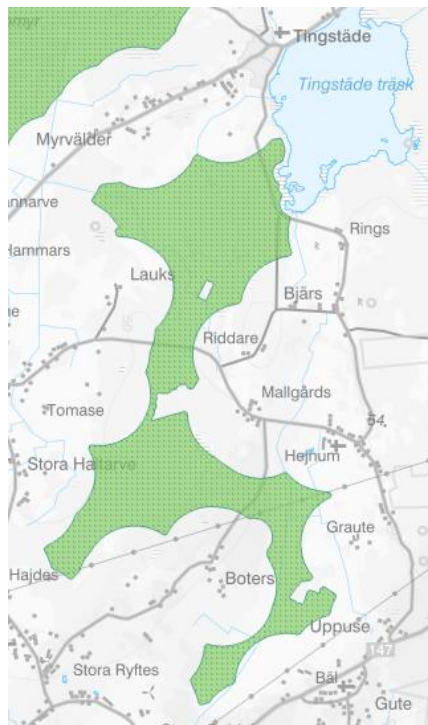


Ytor som tillkommer i nya samrådsförslaget



Land_Nytt_64

Ej överlapp med utvecklingsytor. Angränsar naturområden (klippt mot).



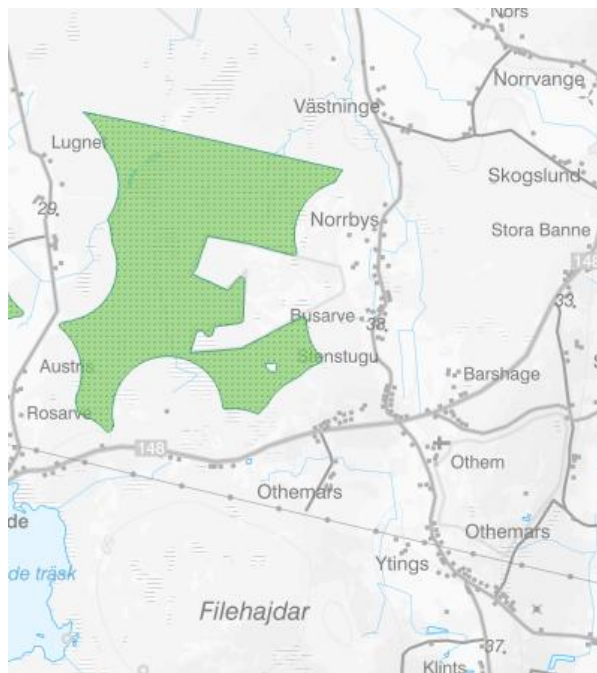
**Energimyndighetens föreslagna
riksintresseanspråk energiproduktion
vindkraft**

På land



Land_Nytt_65

Ej överlapp med utvecklingsytor. Angränsar naturområden (klippt mot). Överlappar delar av befintligt område för energiutvinning (E5) som utpekats med stöd av befintligt område för riksintresse energiproduktion – vindkraft (Energimyndighetens objektID 244).



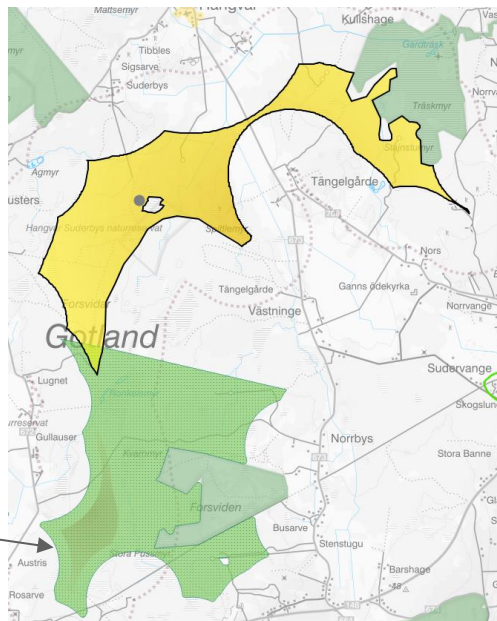
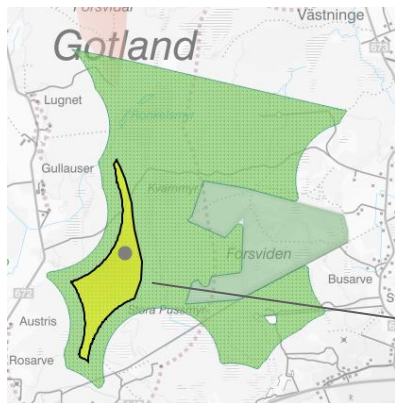
**Energimyndighetens föreslagna
riksintresseanspråk energiproduktion
vindkraft**

På land



Land_Nytt_65

Överlappar delar av befintligt område för energiutvinning (E5) (gulmarkerat i kartan) som utpekats med stöd av befintligt område för riksintresse energiproduktion – vindkraft. Notera att område E5 är uppdelat i två delar, pilen mellan bilderna visar hur delarna förhåller sig till Energimyndighetens föreslagna riksintresseanspråk.



Verksamheter och industri, yta

- Energiutvinning, Befintlig
- Energiutvinning, Ny
- Hänsynsområde vindkraft, Befintlig

Energimyndighetens föreslagna riksintresseanspråk energiproduktion vindkraft

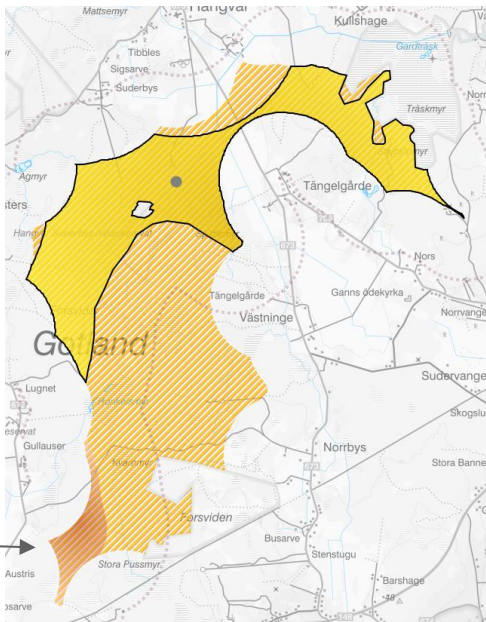
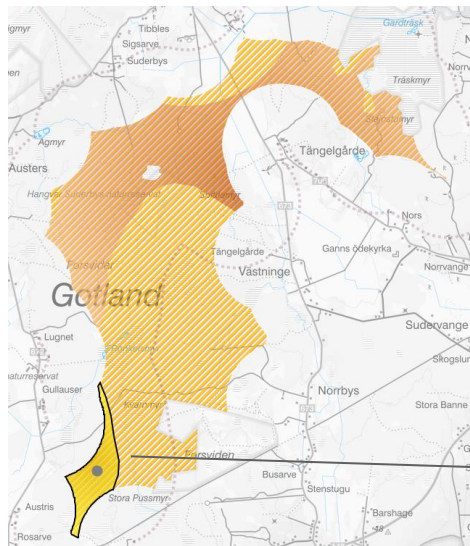
På land



Land_Nytt_65

Överlappar delar av befintligt område för energiutvinning (E5) (gulmarkerat i kartan) som utpekats med stöd av befintligt område för riksintresse energiproduktion – vindkraft. Notera att område E5 är uppdelat i två delar, pilen mellan bilderna visar hur delarna förhåller sig till befintligt riksintresseområde för energiproduktion – vindkraft

Befintligt riksintresse och område E5



Vindbruk - Riksintresse



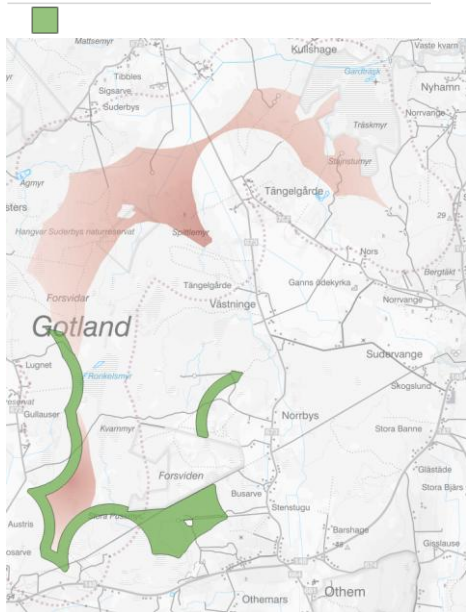
Verksamheter och industri, yta

- Energiutvinning, Befintlig
- Energiutvinning, Ny
- Hänsynsområde vindkraft, Befintlig

Land_Nytt_65

Viss utökning av befintligt riksintresse för energiproduktion sker i den södra delen av området (vilket ej stärker utpekandet av område E5, som redan har stöd i befintligt riksintresseområde för energiproduktion - vindkraft). Här sker även minskningar av befintligt riksintresseområde för energiproduktion – vindkraft, vilket påverkar område E5 negativt jämfört med befintligt riksintresseområde för energiproduktion – vindkraft.

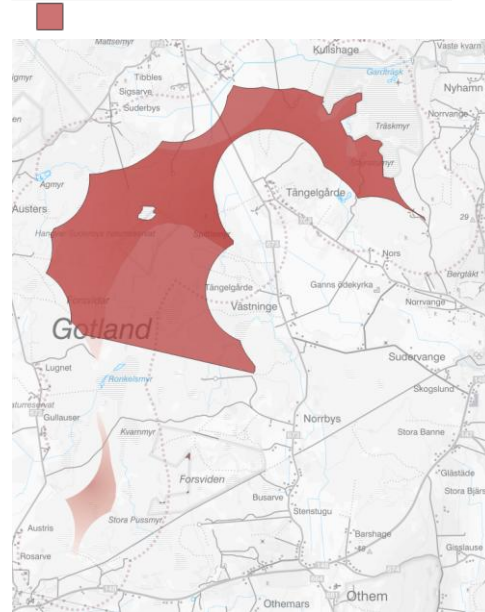
Ytor som tillkommer i nya samrådsförslaget



Verksamheter och industri, yta

- Energiutvinning, Befintlig
- Energiutvinning, Ny
- Hänsynsområde vindkraft, Befintlig

Ytor som försvinner i nya samrådsförslaget

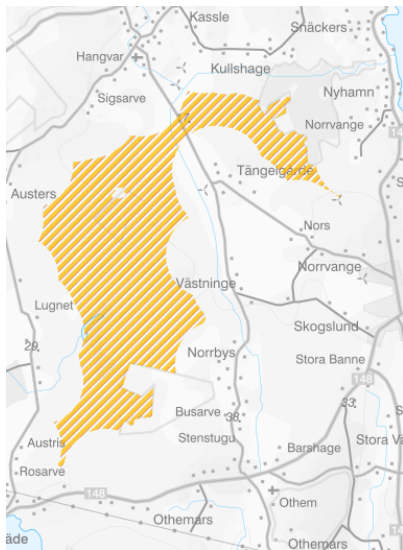


Land_Nytt_65

Jämförelse mellan befintligt riksintresse för vindbruk och Energimyndighetens förslag

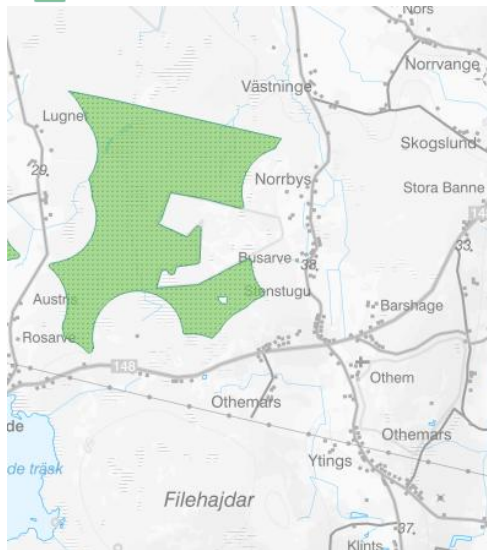
Befintligt riksintresse

Vindbruk - Riksintresse



Energimyndighetens föreslagna riksintresseanspråk energiproduktion vindkraft

På land



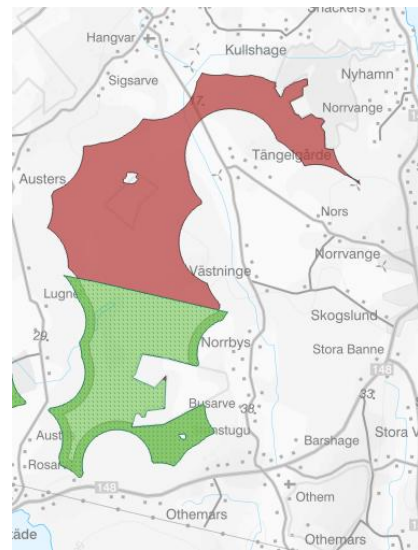
På land



Ytor som tillkommer i nya samrådsförslaget

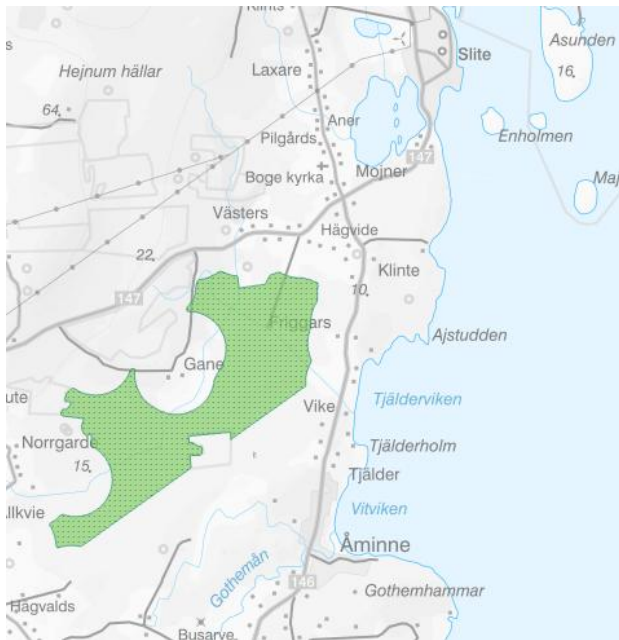


Ytor som försvinner i nya samrådsförslaget



Land_Nytt_81

Ej överlapp med utvecklingsytor. Angränsar naturområden (klippt mot). Överlappar delar av befintliga områden för energiutvinning (E3 och E8).



**Energimyndighetens föreslagna
riksintresseanspråk
energiproduktion vindkraft**

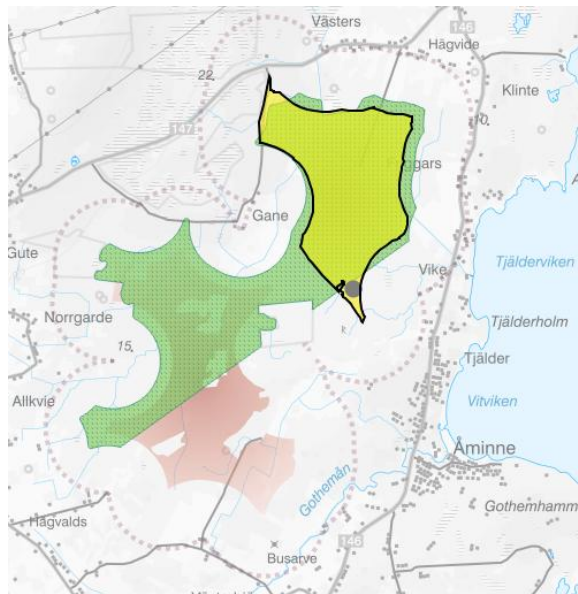
På land



Land_Nytt_81

Överlappar delar av befintliga områden för energiutvinning (E3 och E8) (gulmarkerat i kartan).

Befintligt område E3



Verksamheter och industri, yta

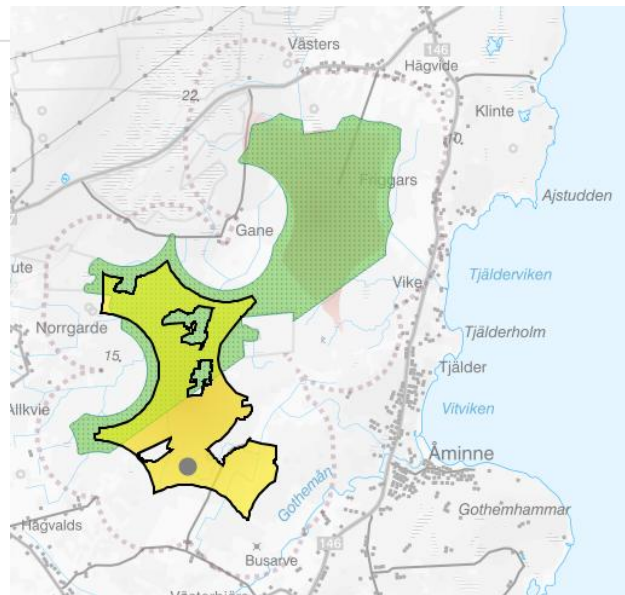
- Energiutvinning, Befintlig
- Energiutvinning, Ny
- Hänsynsområde vindkraft, Befintlig

Energimyndighetens föreslagna riksintresseanspråk energiproduktion vindkraft

På land



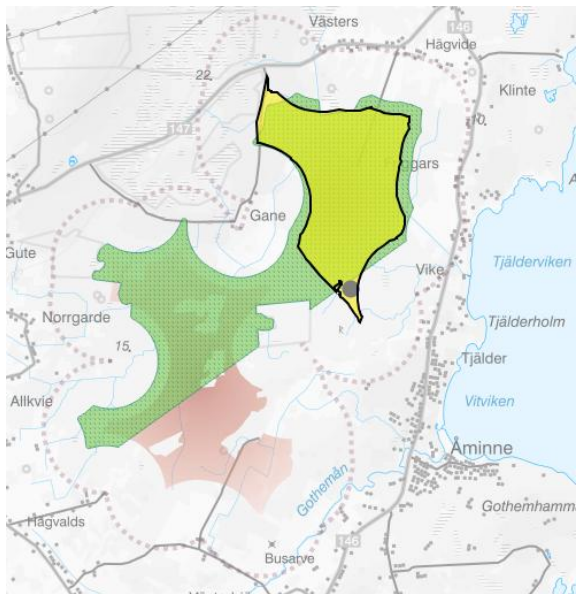
Befintligt område E8



Land_Nytt_81

Överlappar delar av befintligt område för energiutvinning (E3) (gulmarkerat i kartan) som utpekats med stöd av befintligt område för riksintresse energiproduktion – vindkraft (Energimyndighetens objektID 247).

Befintligt område E3



Verksamheter och industri, yta

- Energiutvinning, Befintlig
- Energiutvinning, Ny
- Hänsynsområde vindkraft, Befintlig
- Verksamheter, Befintlig
- Verksamheter, Ny

Vindbruk - Riksintresse

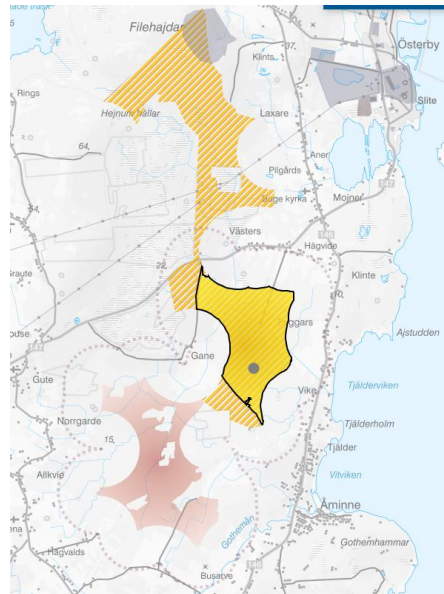


Energimyndighetens föreslagna riksintresseanspråk energiproduktion vindkraft

På land

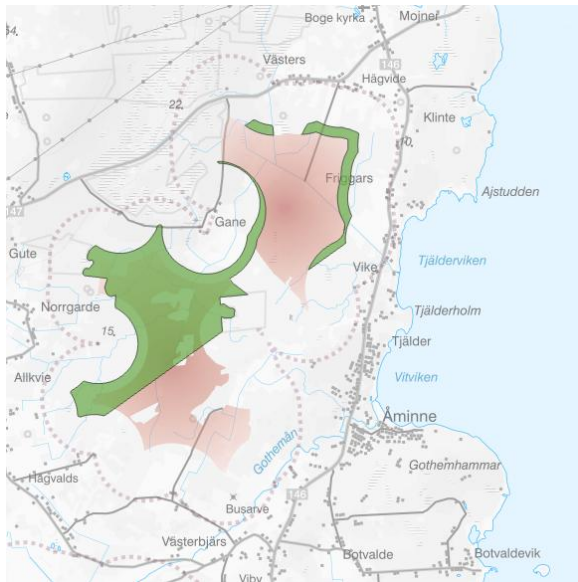


Befintligt riksintresse och område E3



Land_Nytt_81

En viss ökning sker i den norra delen som omfattar befintligt område för energiproduktion E3, vilket ej stärker utpekandet då området redan har stöd i befintligt riksintresseområde för energiproduktion - vindkraft. En ökning av det befintliga riksintresseområdet sker i den södra delen som därmed även omfattar område E8, som tidigare inte har haft stöd i befintligt riksintresseområde för energiproduktion – vindkraft, vilket innebär att detta utpekande stärks.



Ytor som tillkommer i nya samrådsförslaget



Verksamheter och industri, yta

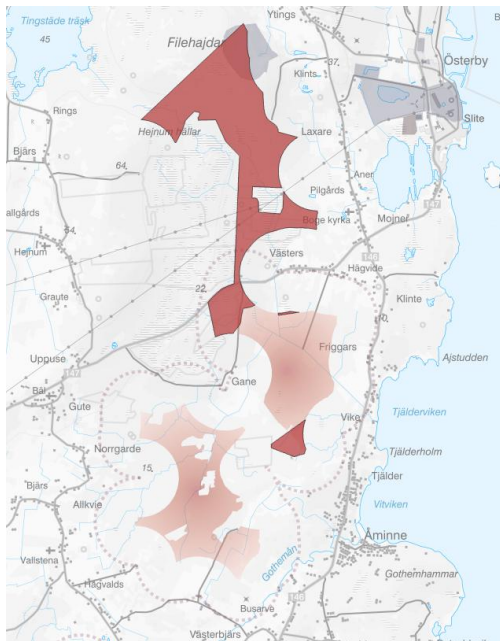
Energiutvinning, Befintlig

Energiutvinning, Ny

Hänsynsområde vindkraft, Befintlig

Land_Nytt_81




En omfattande del av det befintliga riksintresseområdet för energiproduktion utgår från Energimyndighetens förslag, vilket påverkar utpekandet av område E3 negativt. Minskningen påverkar mindre delar av område E3 dels i den norra delen av området och dels i den södra delen av området.



Ytor som försvinner i nya samrådsförslaget



Verksamheter och industri, yta

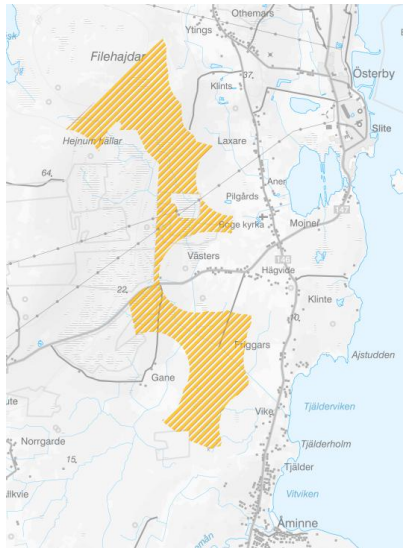
-  Energiutvinning, Befintlig
-  Energiutvinning, Ny
-  Hänsynsområde vindkraft, Befintlig

Land_Nytt_81

Jämförelse mellan befintligt riksintresse för vindbruk och Energimyndighetens förslag

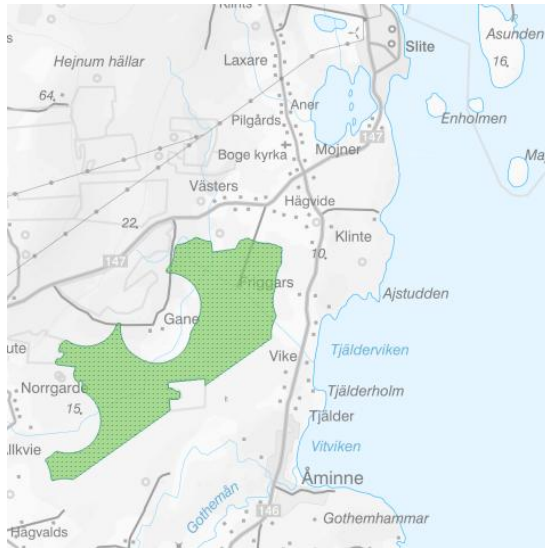
Befintligt riksintresse

Vindbruk - Riksintresse



Energimyndighetens föreslagna riksintresseanspråk energiproduktion vindkraft

På land



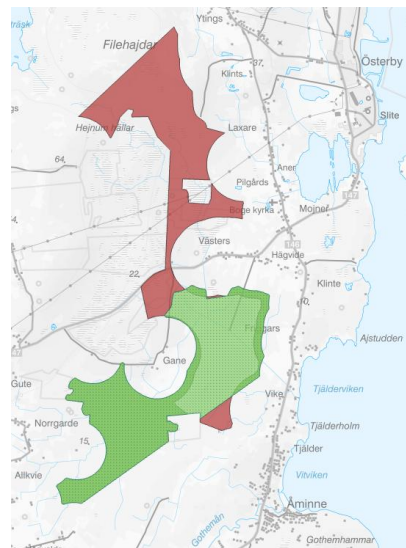
På land



Ytor som tillkommer i nya samrådsförslaget

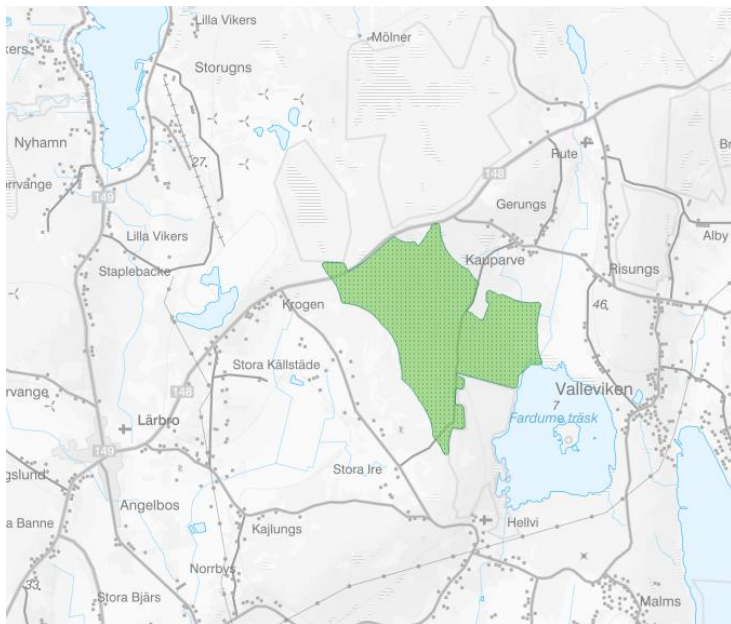


Ytor som försvinner i nya samrådsförslaget



Land_Nytt_82

Ej överlapp med utvecklingsytor. Angränsar naturområden (klippt mot).



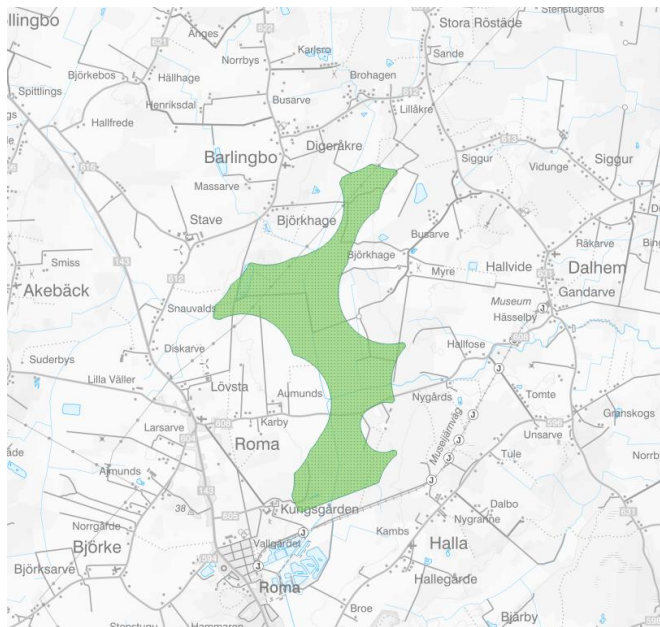
**Energimyndighetens föreslagna
riksintresseanspråk energiproduktion
vindkraft**

På land



Land_Nytt_85

Ej överlapp med utvecklingsytor. Hamnar i vissa delar inom ungefär 700 meter till utvecklingsområde R3, ungefär 200 meter till befintlig besöksanläggning (Kungsgården i Roma, med kulturcentrum) samt inom ungefär 320 meter till befintligt område för verksamheter och industri (schematiskt utpekade områden).



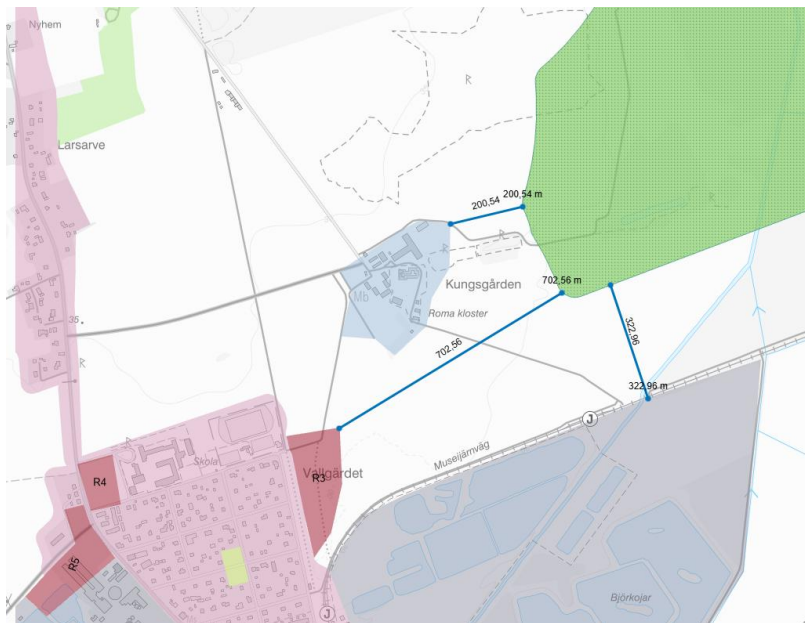
**Energimyndighetens föreslagna
riksintresseanspråk energiproduktion
vindkraft**

På land



Land_Nytt_85

Hamnar i vissa delar inom ungefär 700 m till utvecklingsområde R3, ungefär 200 m till befintlig besöksanläggning (Kungsgården i Roma, med kulturcentrum) samt inom ungefär 320 m till befintligt område för verksamheter och industri (schematiskt utpekade områden).



Mångfunktionell bebyggelse, yta

- Besöksanläggning, Befintlig
- Besöksanläggning, Ny
- Besöksnäring, Befintlig
- Besöksnäring, Ny
- Extern handel, Befintlig
- Extern handel, Ny
- Gröna ytor, Befintlig
- Gröna ytor, Ny
- Mångfunktionell Bebyggelse, Befintlig
- Mångfunktionell Bebyggelse, Ny

Verksamheter och industri, yta

- Verksamheter, Befintlig

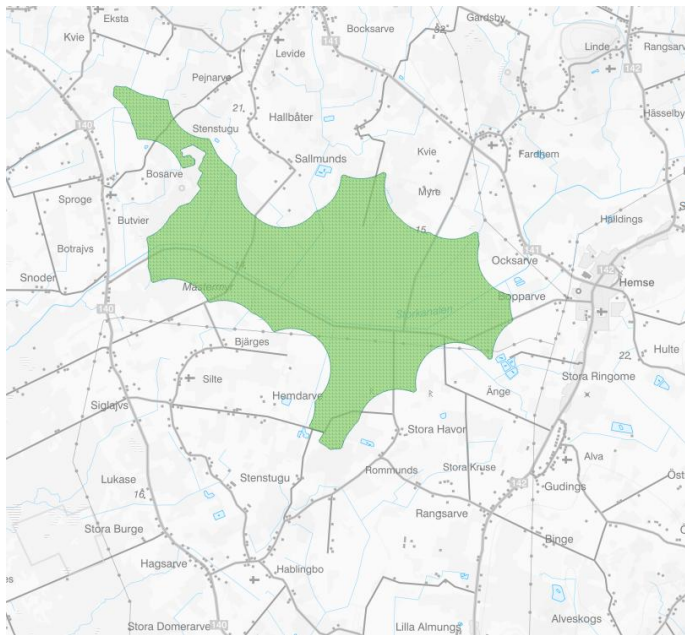
**Energimyndighetens föreslagna
riksintresseanspråk energiproduktion
vindkraft**

På land



Land_Nytt_86

Ej överlapp med utvecklingsytor. Angränsar naturområden (klippt mot). Överlappar befintliga områden för energiutvinning (E13 och E20).



**Energimyndighetens föreslagna
riksintresseanspråk energiproduktion
vindkraft**

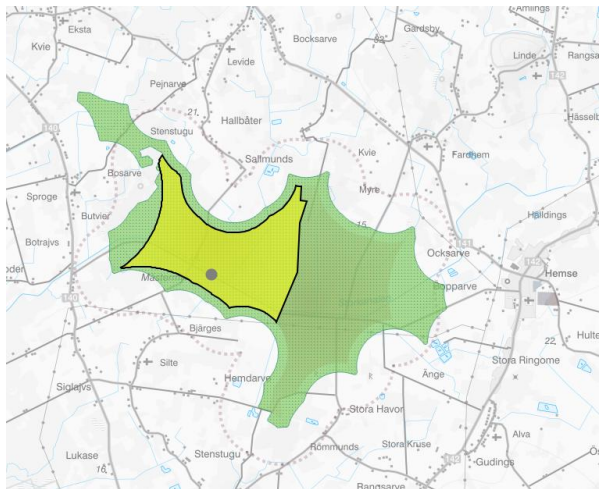
På land



Land_Nytt_86

Överlappar befintliga områden för energiutvinning (E13 och E20) (gulmarkerat i kartan). Område E13 har pekats ut med stöd av befintligt område för riksintresse energiproduktion – vindkraft.

Befintligt område E13



Verksamheter och industri, yta

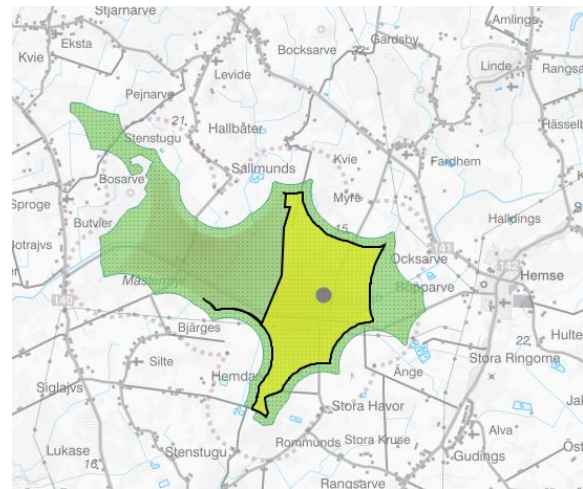
- Energiutvinning, Befintlig
- Energiutvinning, Ny
- Hänsynsområde vindkraft, Befintlig

Energimyndighetens föreslagna
riksintresseanspråk
energiproduktion vindkraft

På land



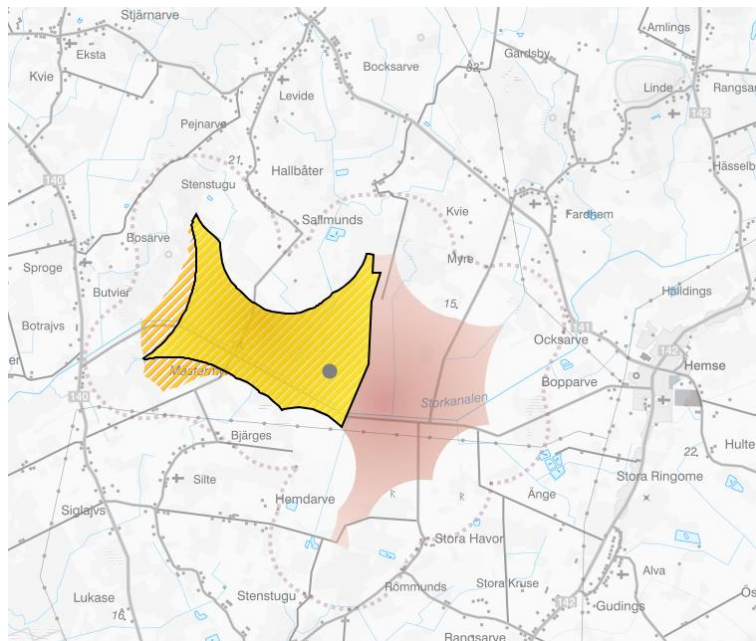
Befintligt område E20



Land_Nytt_86

Område E13 (gulmarkerat i kartan) har pekats ut med stöd av befintligt område för riksintresse energiproduktion – vindkraft.

Befintligt riksintresse och område E13



Verksamheter och industri, yta

- Energiutvinning, Befintlig
- Energiutvinning, Ny
- Hänsynsområde vindkraft, Befintlig

Vindbruk - Riksintresse






En viss ökning sker i den norra delen som omfattar befintligt område för energiproduktion E13, vilket ej stärker utpekandet då området redan har stöd i befintligt riksintresseområde för energiproduktion - vindkraft. En viss minskning sker även i det befintliga riksintresseområdet för energiproduktion – vindkraft, vilket ej påverkar område E13 negativt. En ökning av det befintliga riksintresseområdet sker i den östra delen som därmed även omfattar område E20, som tidigare inte har haft stöd i befintligt riksintresseområde för energiproduktion – vindkraft, vilket innebär att detta utpekande stärks.



Ytor som försvinner i nya samrådsförslaget



Verksamheter och industri, yta

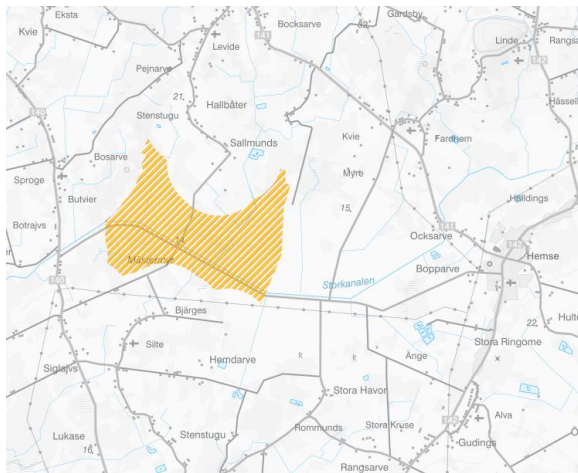
-  Energiutvinning, Befintlig
-  Energiutvinning, Ny
-  Hänsynsområde vindkraft, Befintlig

Land_Nytt_86

Jämförelse mellan befintligt riksintresse för vindbruk och Energimyndighetens förslag

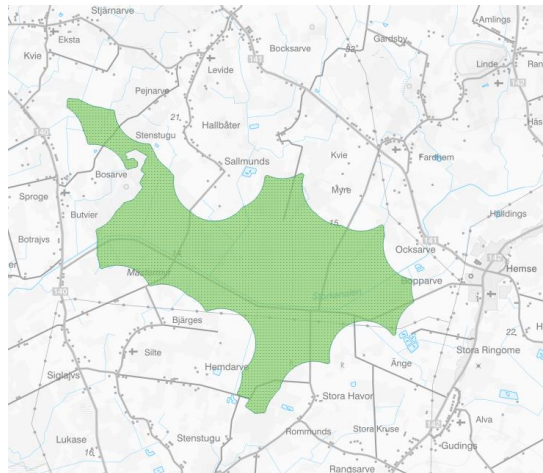
Befintligt riksintresse

Vindbruk - Riksintresse



Energimyndighetens föreslagna riksintresseanspråk energiproduktion vindkraft

På land



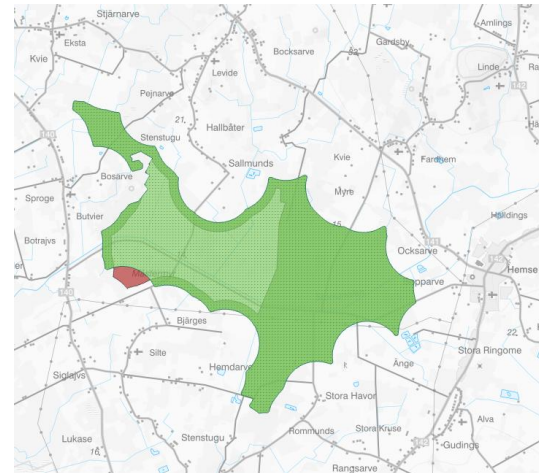
På land



Ytor som tillkommer i nya samrådsförslaget

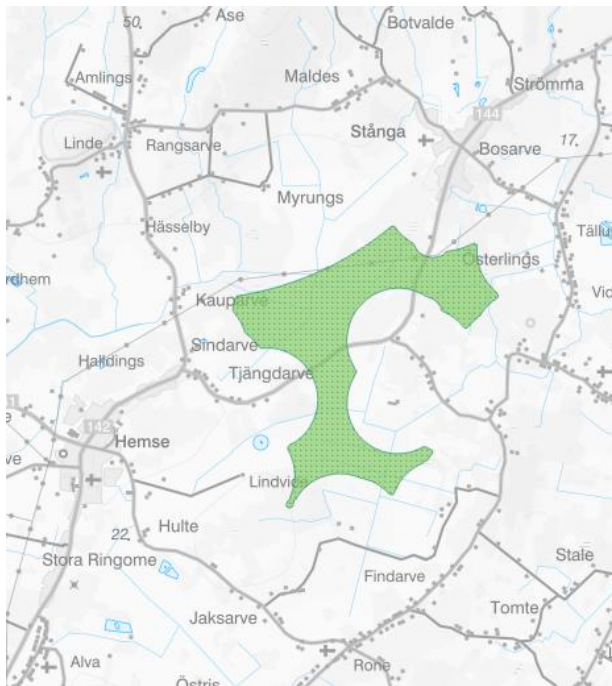


Ytor som försvinner i nya samrådsförslaget



Land_Nytt_87

Ej överlapp med utvecklingsytor.



**Energimyndighetens föreslagna
riksintresseanspråk
energiproduktion vindkraft**

På land



Föreslagna riksintresseanspråk för vindkraft till havs

Kartan redovisar respektive föreslaget riksintresseanspråk för vindkraft till havs som ligger inom Gotlands kommungräns.

Pilarna identifierar respektive område enligt Energimyndighetens namnsättning

Energimyndighetens föreslagna riksintresseanspråk energiproduktion vindkraft

Till havs



Hav Nytt 18



Bedömning: Kapitel 3

Bedömning av riksintresseanspråkens påverkan på annan markanvändning i översiktsplanen.

Hav_Nytt_18 - Ej överlapp med utvecklingsytor. Delar av området överensstämmer med tidigare utredningsområde för energi i havsplanen för Södra Östersjön. Region Gotland yttrade sig under samrådet för Havsplanen och ställde sig bakom delar av granskningsförslaget, som sedermera implementerades i översiktsplanen. Delar av Energimyndighetens föreslagna riksintresseanspråk omfattar befintligt område för energiproduktion E18, som tidigare inte har haft stöd i befintligt riksintresseområde för energiproduktion – vindkraft, vilket innebär att detta utpekande stärks.

Hav_Nytt_20 - Ej överlapp med utvecklingsytor. Delar av området överensstämmer med tidigare utredningsområde för energi i Havsplanen för Södra Östersjön. Delar av Energimyndighetens föreslagna riksintresseanspråk omfattar befintligt område för energiproduktion E17, som tidigare inte har haft stöd i befintligt riksintresseområde för energiproduktion – vindkraft, vilket innebär att detta utpekande stärks. Energimyndighetens föreslagna riksintresseanspråk innebär en utökning av det tidigare utredningsområdet österut.

Hav_Nytt_18

Ej överlapp med utvecklingsytor. Delar av området överensstämmer med tidigare utredningsområde för energi i Havspanen för Södra Östersjön. Region Gotland yttrade sig under samrådet för havspanen och ställde sig bakom delar av granskningsförslaget, som sedermera implementerades i översiktsplanen. Delar av Energimyndighetens föreslagna riksintresseanspråk omfattar befintligt område för energiproduktion E18, som tidigare inte har haft stöd i befintligt riksintresseområde för energiproduktion – vindkraft, vilket innebär att detta utpekande stärks.



Energimyndighetens föreslagna riksintresseanspråk energiproduktion vindkraft

Till havs






Hav_Nytt_18

Delar av Energimyndighetens föreslagna riksintresseanspråk omfattar befintligt område för energiproduktion E18 (gulmarkerat i kartan), som tidigare inte har haft stöd i befintligt riksintresseområde för energiproduktion – vindkraft, vilket innebär att detta utpekande stärks.



Verksamheter och industri, yta

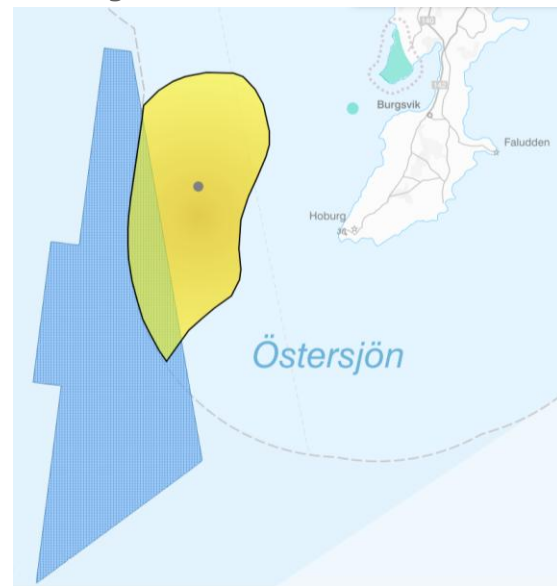
-  Energiutvinning, Befintlig
-  Energiutvinning, Ny
-  Hänsynsområde vindkraft, Befintlig

Energimyndighetens föreslagna riksintresseanspråk energiproduktion vindkraft

Till havs

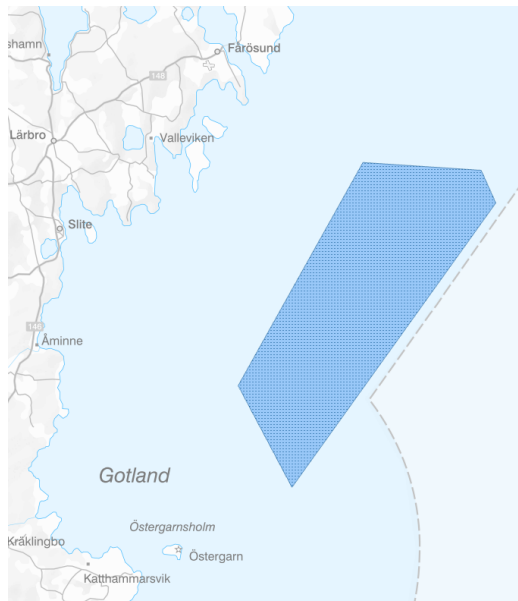


Befintligt område E18



Hav_Nytt_20

Ej överlapp med utvecklingsytor. Delar av området överensstämmer med tidigare utredningsområde för energi i Havsplanen för Södra Östersjön. Delar av Energimyndighetens föreslagna riksintresseanspråk omfattar befintligt område för energiproduktion E17, som tidigare inte har haft stöd i befintligt riksintresseområde för energiproduktion – vindkraft, vilket innebär att detta utpekande stärks. Energimyndighetens föreslagna riksintresseanspråk innebär en utökning av det tidigare utredningsområdet österut.



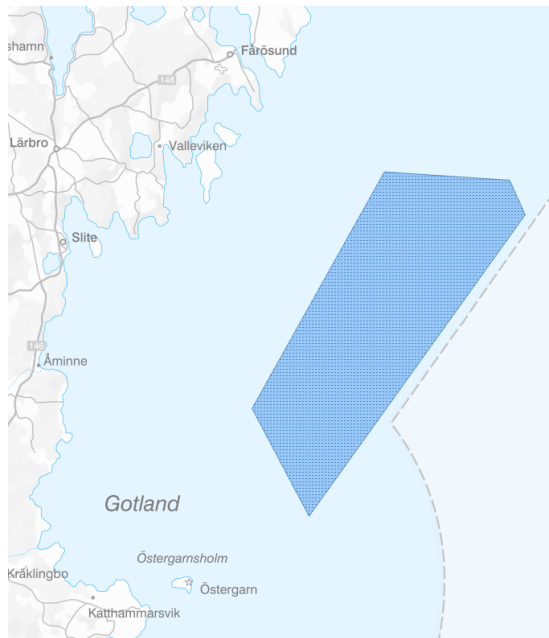
Energimyndighetens föreslagna riksintresseanspråk energiproduktion vindkraft

Till havs



Hav_Nytt_20

Delar av Energimyndighetens föreslagna riksintresseanspråk omfattar befintligt område för energiproduktion E17 (gulmarkerat i kartan), som tidigare inte har haft stöd i befintligt riksintresseområde för energiproduktion – vindkraft, vilket innebär att detta utpekande stärks.

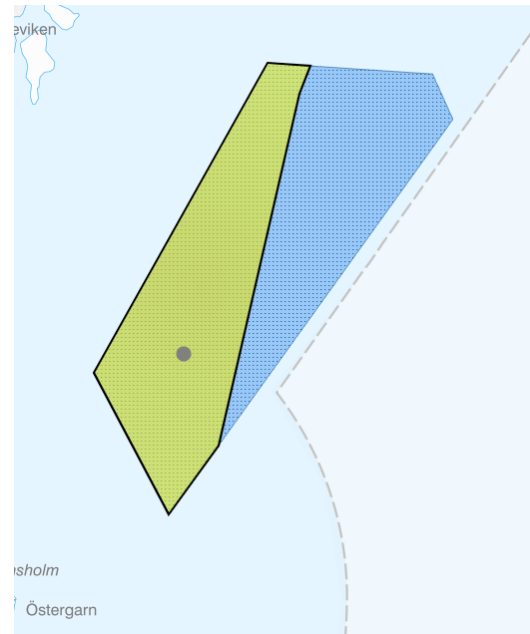


Verksamheter och industri, yta

- Energiutvinning, Befintlig
- Energiutvinning, Ny
- Hänsynsområde vindkraft, Befintlig

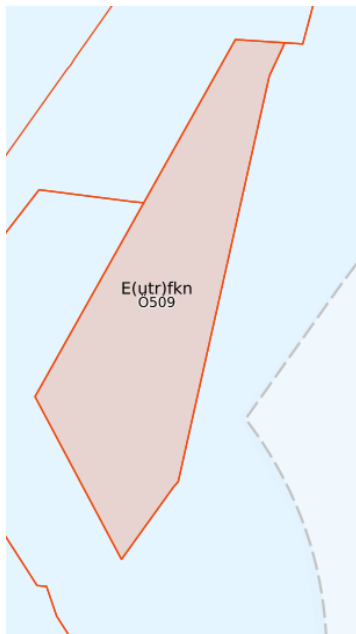
Energimyndighetens föreslagna riksintresseanspråk energiproduktion vindkraft

Till havs



Hav_Nytt_20

Energimyndighetens föreslagna riksintresseanspråk innebär en utökning av det tidigare utredningsområdet E(utr)fkn – Ö509 österut.



Havsplanen, förslag för granskning 2024

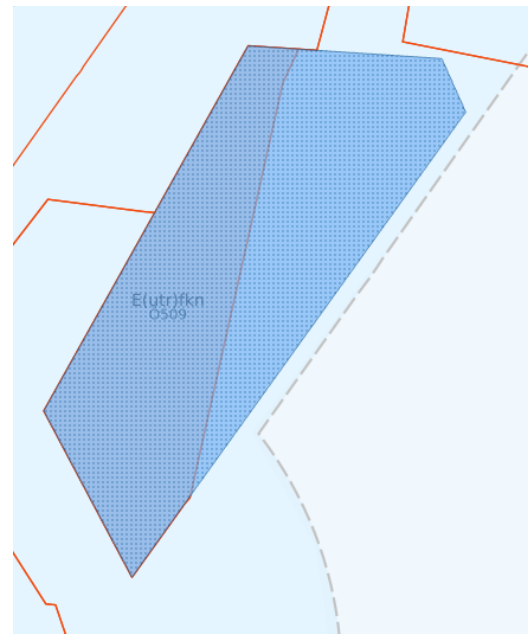
Områden



föreslagna energiområden

Energimyndighetens föreslagna riksintresseanspråk energiproduktion vindkraft

Till havs



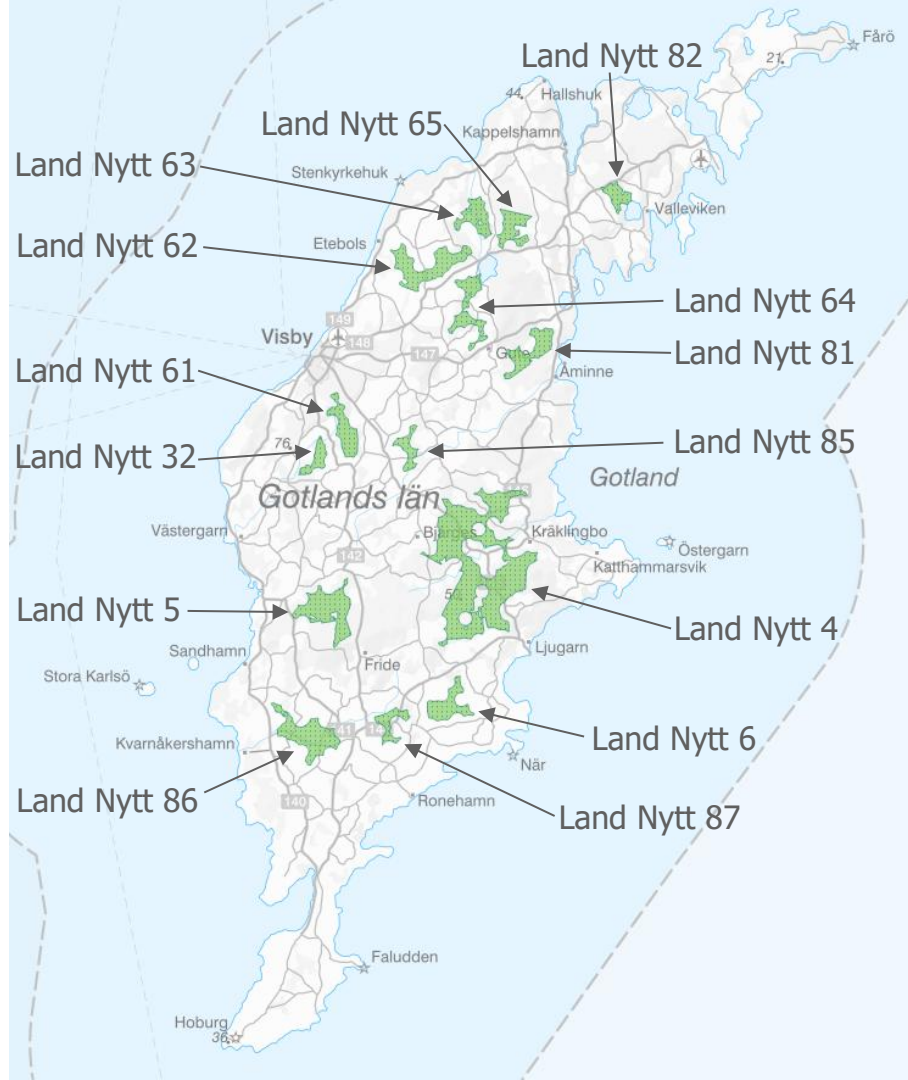
Föreslagna riksintresseanspråk för vindkraft på land

Kartan redovisar respektive föreslaget riksintresseanspråk för vindkraft på land.

Pilarna identifierar respektive område enligt Energimyndighetens namnsättning.

Energimyndighetens föreslagna riksintresseanspråk energiproduktion vindkraft

På land



Bedömning kapitel 4 – på land

Bedömning av riksintresseanspråkens påverkan på befintliga riksintresseområden i översiktsplanen:

Land_Nytt_4 - Delar av Energimyndighetens föreslagna riksintresseanspråk ligger delvis inom riksintresse för totalförsvarets militära del, påverkansområde övrigt, hela riksintresseanspråket omfattas av riksintresse för totalförsvarets militära del, MSA-område och påverkansområde för väderradar. Hela riksintresseanspråket ligger inom riksintresse kommunikation, flygplats – MSA-ylor. Överlappar delvis riksintresseområde för värdefulla ämnen och mineral (Buttle). Riksintresseanspråket sammanfaller delvis med riksintresse för naturvård, Lindhammarsmyr och Nygårdsmyr-Skarnviksån. Riksintresseanspråket sammanfaller delvis med riksintresse för kulturmiljövård.

Land_Nytt_5 - Delar av Energimyndighetens föreslagna riksintresseanspråk ligger inom riksintresse för totalförsvarets militära del, stoppområde för höga objekt, hela riksintresseanspråket omfattas av riksintresse för totalförsvarets militära del, MSA-område och påverkansområde för väderradar. Hela riksintresseanspråket ligger inom riksintresse kommunikation, flygplats – MSA-ylor. Riksintresseanspråket sammanfaller delvis med riksintresse för naturvård, Lojstaheds källmyrar, tre olika områden.

Land_Nytt_6 - Delar av Energimyndighetens föreslagna riksintresseanspråk ligger inom riksintresse för totalförsvarets militära del, MSA-område och hela anspråket ligger inom påverkansområde för väderradar. Hela riksintresseanspråket ligger inom riksintresse kommunikation, flygplats – MSA-ylor.

Land_Nytt_32 - Hela Energimyndighetens föreslagna riksintresseanspråk ligger inom riksintresse för totalförsvarets militära del, stoppområde för höga objekt, hela riksintresseanspråket omfattas av riksintresse för totalförsvarets militära del, MSA-område och påverkansområde för väderradar. Hela riksintresseanspråket ligger inom riksintresse kommunikation, flygplats – MSA-ylor.

Land_Nytt_61 - Hela Energimyndighetens föreslagna riksintresseanspråk ligger inom riksintresse för totalförsvarets militära del, stoppområde för höga objekt samt överlappar delvis riksintresse för totalförsvarets militära del, påverkansområde övrigt, hela riksintresseanspråket omfattas av riksintresse för totalförsvarets militära del, MSA-område och påverkansområde för väderradar. Hela riksintresseanspråket ligger inom riksintresse kommunikation, flygplats – MSA-ylor.

Land_Nytt_62 – Merparten av Energimyndighetens föreslagna riksintresseanspråk ligger inom riksintresse för totalförsvarets militära del, stoppområde för höga objekt samt överlappar delvis riksintresse för totalförsvarets militära del, påverkansområde övrigt, hela riksintresseanspråket omfattas av riksintresse för totalförsvarets militära del, MSA-område och merparten av påverkansområde för väderradar. Hela riksintresseanspråket ligger inom riksintresse kommunikation, flygplats – MSA-ylor.

Land_Nytt_63 - Hela Energimyndighetens föreslagna riksintresseanspråk ligger inom riksintresse för totalförsvarets militära del, MSA-område och inom riksintresse kommunikation, flygplats – MSA-ylor.

Bedömning kapitel 4 – på land

Bedömning av riksintresseanspråkens påverkan på befintliga riksintresseområden i översiktsplanen:

Land_Nytt_64 - Merparten av Energimyndighetens föreslagna riksintresseanspråk ligger inom riksintresse för totalförsvarets militära del, stoppområde för höga objekt samt överlappar delvis riksintresse för totalförsvarets militära del, påverkansområde övrigt, hela riksintresseanspråket omfattas av riksintresse för totalförsvarets militära del, MSA-område och påverkansområde för väderradar. Hela riksintresseanspråket ligger inom riksintresse kommunikation, flygplats – MSA-yltor. Riksintresseanspråket sammanfaller delvis med riksintresse för kulturmiljövård.

Land_Nytt_65 - Hela Energimyndighetens föreslagna riksintresseanspråk ligger inom riksintresse för totalförsvarets militära del, MSA-område. Hela riksintresseanspråket ligger inom riksintresse kommunikation, flygplats – MSA-yltor. Riksintresseanspråket sammanfaller delvis med riksintresse för naturvård, Filehajdar, Hejnum hållar och Kallgatburg.

Land_Nytt_81 - Hela Energimyndighetens föreslagna riksintresseanspråk ligger inom riksintresse för totalförsvarets militära del, MSA-område och påverkansområde för väderradar. Hela riksintresseanspråket ligger inom riksintresse kommunikation, flygplats – MSA-yltor. Riksintresseanspråket sammanfaller delvis med riksintresse för kulturmiljövård.

Land_Nytt_82 - Hela Energimyndighetens föreslagna riksintresseanspråk ligger inom riksintresse för totalförsvarets militära del, MSA-område. Hela riksintresseanspråket ligger inom riksintresse kommunikation, flygplats – MSA-yltor. Riksintresseanspråket sammanfaller delvis med riksintresse för naturvård, Fardume träsk.

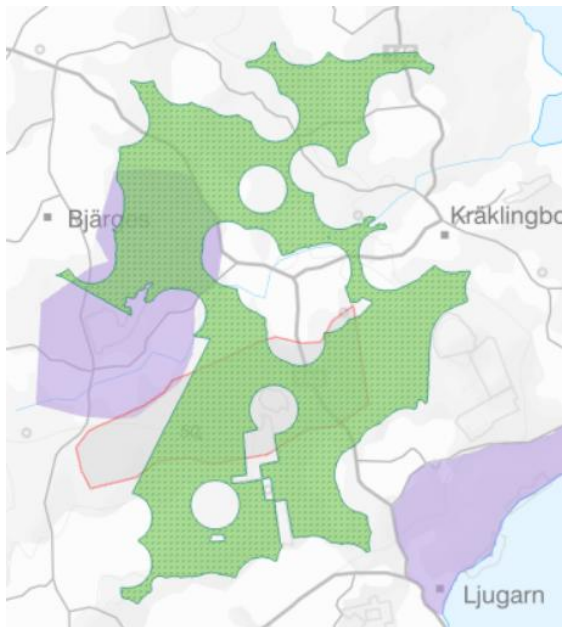
Land_Nytt_85 - Omkring hälften av Energimyndighetens föreslagna riksintresseanspråk ligger inom riksintresse för totalförsvarets militära del, stoppområde för höga objekt, hela riksintresseanspråket omfattas av riksintresse för totalförsvarets militära del, MSA-område och påverkansområde för väderradar. Hela riksintresseanspråket ligger inom riksintresse kommunikation, flygplats – MSA-yltor. Riksintresseanspråket sammanfaller delvis med riksintresse för kulturmiljövård.

Land_Nytt_86 - Delar av Energimyndighetens föreslagna riksintresseanspråk ligger inom riksintresse för totalförsvarets militära del, MSA-område och helt inom påverkansområde för väderradar. Hela riksintresseanspråket ligger inom riksintresse kommunikation, flygplats – MSA-yltor. Riksintresseanspråket sammanfaller delvis med riksintresse för naturvård, Mästermyrkanalen. Riksintresseanspråket sammanfaller delvis med riksintresse för kulturmiljövård.

Land_Nytt_87 - Delar av Energimyndighetens föreslagna riksintresseanspråk ligger inom riksintresse för totalförsvarets militära del, MSA-område och helt inom påverkansområde för väderradar. Hela riksintresseanspråket ligger inom riksintresse kommunikation, flygplats – MSA-yltor.

Land_Nytt_4

Delar av Energimyndighetens föreslagna riksintresseanspråk ligger delvis inom riksintresse för totalförsvarets militära del, påverkansområde övrigt, hela riksintresseanspråket omfattas av riksintresse för totalförsvarets militära del, MSA-område och påverkansområde för väderradar. Hela riksintresseanspråket ligger inom riksintresse kommunikation, flygplats – MSA-ytor. Överlappar delvis riksintresseområde för värdefulla ämnen och mineral (Buttle).



Riksintresse för totalförsvarets militära del

Påverkansområde övrigt



Riksintresse värdefulla ämnen och mineral

Fyndigheter av ämnen och material



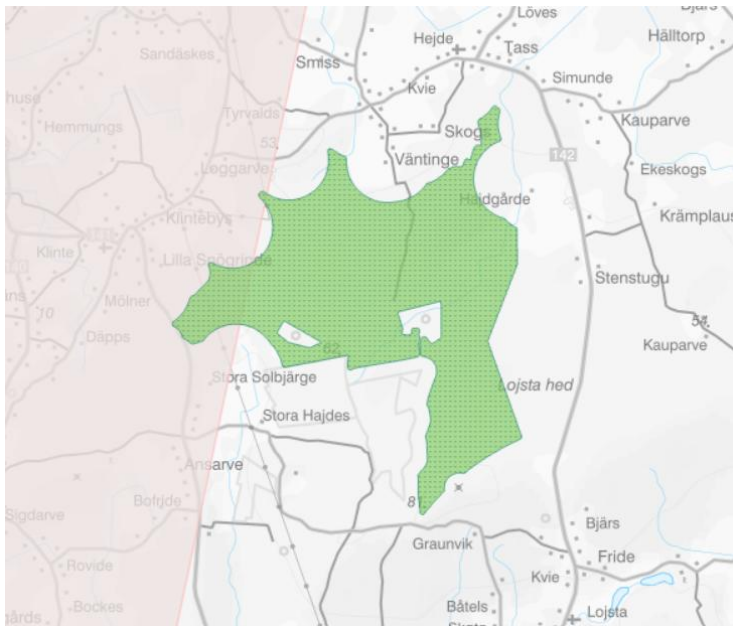
**Energimyndighetens föreslagna
riksintresseanspråk energiproduktion
vindkraft**

På land



Land_Nytt_5

Delar av Energimyndighetens föreslagna riksintresseanspråk ligger inom riksintresse för totalförsvarets militära del, stoppområde för höga objekt, hela riksintresseanspråket omfattas av riksintresse för totalförsvarets militära del, MSA-område och påverkansområde för väderradar. Hela riksintresseanspråket ligger inom riksintresse kommunikation, flygplats – MSA-yltor.



Riksintresse för totalförsvarets militära del

Stoppområde för höga objekt



Energimyndighetens föreslagna riksintresseanspråk energiproduktion vindkraft

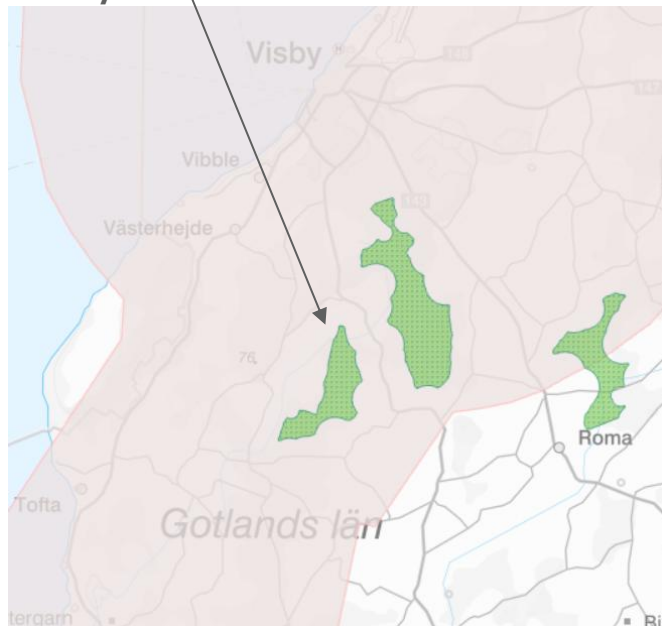
På land



Land_Nytt_32

Hela Energimyndighetens föreslagna riksintresseanspråk ligger inom riksintresse för totalförsvarets militära del, stoppområde för höga objekt, hela riksintresseanspråket omfattas av riksintresse för totalförsvarets militära del, MSA-område och påverkansområde för väderradar. Hela riksintresseanspråket ligger inom riksintresse kommunikation, flygplats – MSA-yltor.

Land nytt 32



Riksintresse för totalförsvarets militära del

Stoppområde för höga objekt



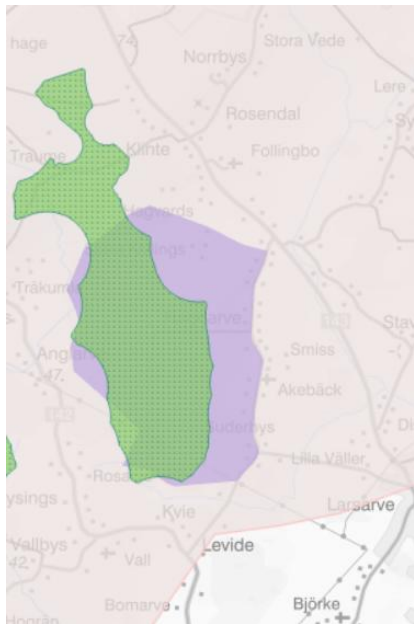
Energimyndighetens föreslagna riksintresseanspråk energiproduktion vindkraft

På land



Land_Nytt_61

Hela Energimyndighetens föreslagna riksintresseanspråk ligger inom riksintresse för totalförsvarets militära del, stoppområde för höga objekt samt överlappar delvis riksintresse för totalförsvarets militära del, påverkansområde övrigt, hela riksintresseanspråket omfattas av riksintresse för totalförsvarets militära del, MSA-område och påverkansområde för väderradar. Hela riksintresseanspråket ligger inom riksintresse kommunikation, flygplats – MSA-yltor.



Riksintresse för totalförsvarets militära del

Stoppområde för höga objekt

Påverkansområde övrigt



Energimyndighetens föreslagna riksintresseanspråk energiproduktion vindkraft

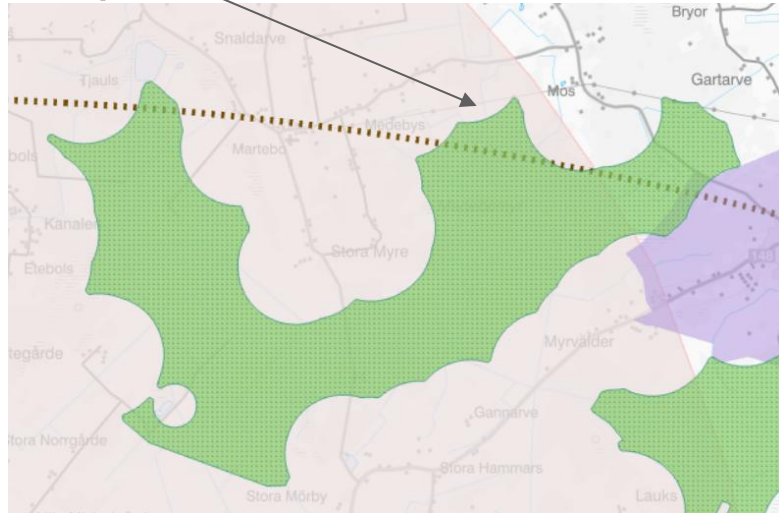
På land



Land_Nytt_62

Merparten av Energimyndighetens föreslagna riksintresseanspråk ligger inom riksintresse för totalförsvarets militära del, stoppområde för höga objekt samt överlappar delvis riksintresse för totalförsvarets militära del, påverkansområde övrigt, hela riksintresseanspråket omfattas av riksintresse för totalförsvarets militära del, MSA-område och merparten av påverkansområde för väderradar. Hela riksintresseanspråket ligger inom riksintresse kommunikation, flygplats – MSA-yltor.

Land nytt 62



Riksintresse för totalförsvarets militära del

Stoppområde för höga objekt



Påverkansområde övrigt



Påverkansområde för väderradar



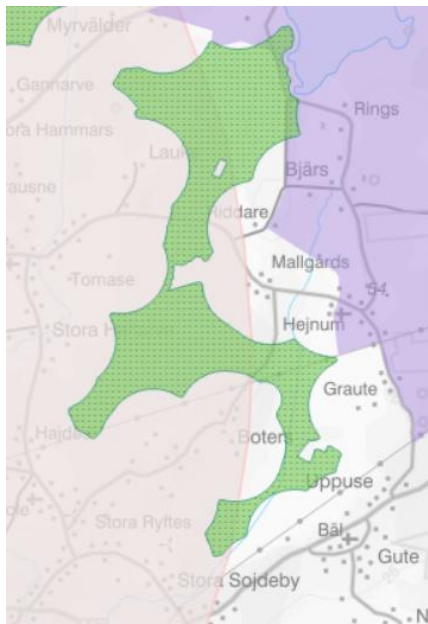
Energimyndighetens föreslagna riksintresseanspråk energiproduktion vindkraft

På land



Land_Nytt_64

Merparten av Energimyndighetens föreslagna riksintresseanspråk ligger inom riksintresse för totalförsvarets militära del, stoppområde för höga objekt samt överlappar delvis riksintresse för totalförsvarets militära del, påverkansområde övrigt, hela riksintresseanspråket omfattas av riksintresse för totalförsvarets militära del, MSA-område och påverkansområde för väderradar. Hela riksintresseanspråket ligger inom riksintresse kommunikation, flygplats – MSA-yltor.



Riksintresse för totalförsvarets militära del

Stoppområde för höga objekt



Påverkansområde övrigt



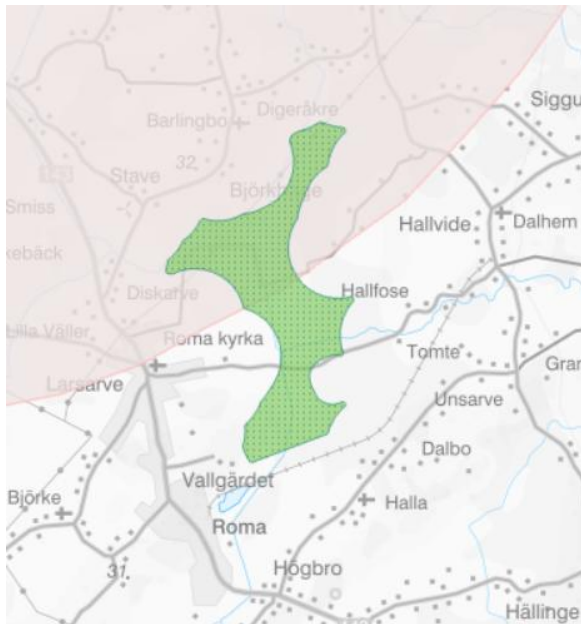
Energimyndighetens föreslagna riksintresseanspråk energiproduktion vindkraft

På land



Land_Nytt_85

Omkring hälften av Energimyndighetens föreslagna riksintresseanspråk ligger inom riksintresse för totalförsvarets militära del, stoppområde för höga objekt, hela riksintresseanspråket omfattas av riksintresse för totalförsvarets militära del, MSA-område och påverkansområde för väderradar. Hela riksintresseanspråket ligger inom riksintresse kommunikation, flygplats – MSA-yltor.



Riksintresse för totalförsvarets militära del

Stoppområde för höga objekt



Energimyndighetens föreslagna riksintresseanspråk energiproduktion vindkraft

På land



Föreslagna riksintresseanspråk för vindkraft till havs

Kartan redovisar respektive föreslaget riksintresseanspråk för vindkraft till havs som ligger inom Gotlands kommungräns.

Pilarna identifierar respektive område enligt Energimyndighetens namnsättning

Energimyndighetens föreslagna riksintresseanspråk energiproduktion vindkraft

Till havs



Hav Nytt 18



Bedömning: Kapitel 4 – till havs

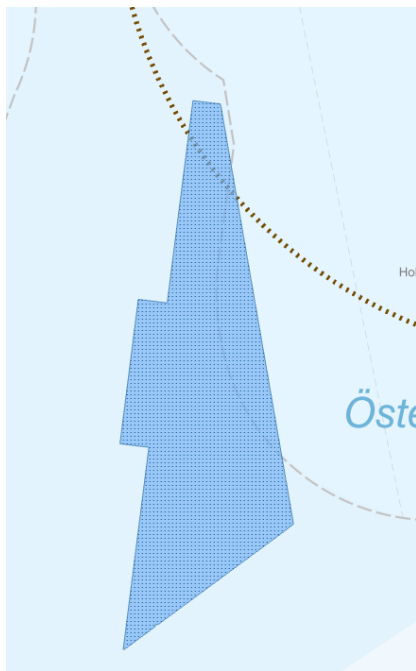
Bedömning av riksintresseanspråkens påverkan på befintliga riksintresseområden i översiktsplanen:

Hav_Nytt_18 - Delar av Energimyndighetens föreslagna riksintresseanspråk ligger delvis inom riksintresse för totalförsvarets militära del, påverkansområde för väderradar

Hav_Nytt_20 - Delar av Energimyndighetens föreslagna riksintresseanspråk, i den delen som utökas jämfört med det tidigare utredningsområdet, ligger inom riksintresseområde för yrkesfiske. Ligger även delvis inom riksintresse kommunikation, flygplats – MSA-yltor och riksintresse totalförsvär, MSA-område.

Hav_Nytt_18

Delar av Energimyndighetens föreslagna riksintresseanspråk ligger delvis inom riksintresse för totalförsvarets militära del, påverkansområde för väderradar



Riksintresse för totalförsvarets militära del

Påverkansområde för väderradar



Energimyndighetens föreslagna riksintresseanspråk energiproduktion vindkraft

Till havs

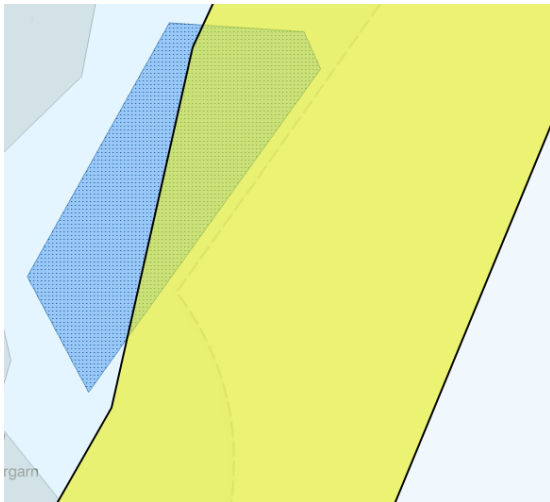


Hav_Nytt_20

Delar av Energimyndighetens föreslagna riksintresseanspråk, i den delen som utökas jämfört med det tidigare utredningsområdet, ligger inom riksintresseområde för yrkesfiske (gulmarkerat område i kartan). Ligger även delvis inom riksintresse kommunikation, flygplats – MSA-ylor och riksintresse totalförvar, MSA-område.

Riksintresseområde yrkesfiske

Yrkesfiske - Hav



Riksintresse för totalförsvarets militära del

MSA-område



Riksintresse för kommunikation, flygplats –
MSA-ylor

Anläggningar för kommunikation, trafikslag - Flygplats - MSA-ylor

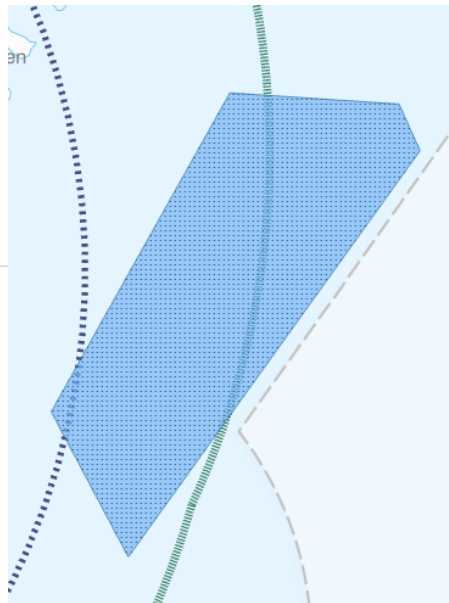


Energimyndighetens föreslagna
riksintresseanspråk energiproduktion
vindkraft

Till havs



Riksintresseområde totalförvar och kommunikationer



Bedömning av föreslagna riksintresseanspråk

Denna bedömning omfattar vissa föreslagna riksintresseanspråk där förvaltningen mer ingående har studerat områdenas lämplighet.

Land_Nytt_4 - Delar av Energimyndighetens föreslagna riksintresseanspråk överlappar delar av befintligt område för energiutvinning (E10) vilket stärker utpekandet. Delar av riksintresseanspråket överlappar riksintresse för totalförsvarets militära del, påverkansområde övrigt. Förvaltningen bedömer att den del av riksintresseanspråket som överlappar befintligt område för energiutvinning E10 stärker detta utpekande. Förvaltningen bedömer att den del av riksintresseanspråket som överlappar med riksintresse för totalförsvarets militära del, påverkansområde övrigt, bör undantas från riksintresseanspråket. Kvarvarande delar av riksintresseanspråket kan grovt delas in i tre sammanhängande områden. Stora delar av riksintresseanspråket omgärdas av, eller ligger i anslutning till riksintresseområden för såväl naturvård som kulturmiljövård, och delvis av riksintresse för friluftsliv samt Natura 2000-områden. Sammanfattningsvis bedömer förvaltningen att det föreligger en risk för intressekonflikter kring markanvändning inom dessa områden, vilket behöver beaktas i den fortsatta planeringen.

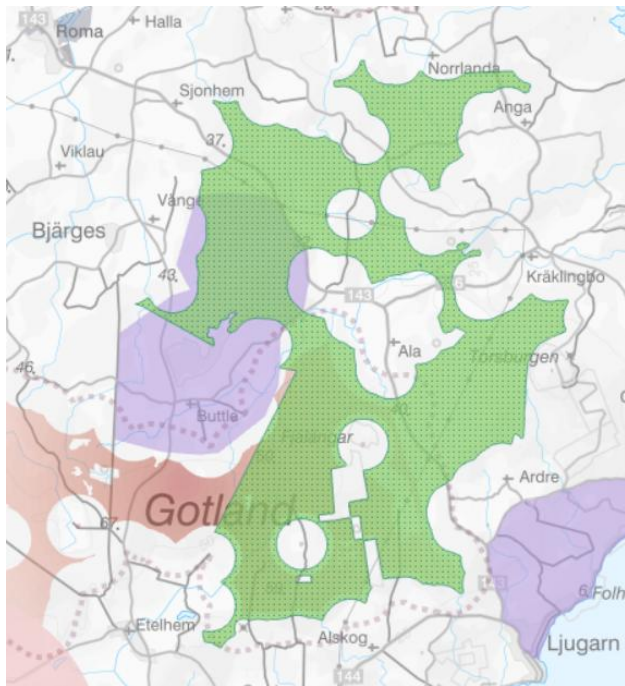
Land_Nytt_64 - Stora delar av Energimyndighetens föreslagna riksintresseanspråk ligger inom riksintresse för totalförsvarets militära del, stoppområde för höga objekt samt överlappar delvis riksintresse för totalförsvarets militära del, påverkansområde övrigt. Vidare överlappar delar av riksintresseanspråket med riksintresse för kulturmiljövård samt ligger i direkt anslutning till riksintresse för friluftsliv. Förvaltningen bedömer att den del av riksintresseanspråket som ligger inom riksintresse för totalförsvarets militära del, stoppområde för höga objekt samt påverkansområde övrigt bör undantas från riksintresseanspråket, då det föreligger en risk för intressekonflikter kring markanvändning inom dessa områden. När delarna som överlappar med riksintresse för totalförsvaret undantas från riksintresseanspråket resulterar detta i två delar om 2,25 km² respektive 2,15 km². Sammantaget blir det kvarvarande anspråkets yta 4,4 km², det vill säga mindre än Energimyndighetens kriterium.

Land_Nytt_82 - Stora delar av Energimyndighetens föreslagna riksintresseanspråk överlappar med riksintresse för naturvård, samt ligger i direkt anslutning till fler riksintresseområden för naturvård, friluftsliv och Natura 2000-områden. Förvaltningen bedömer att den del av riksintresseanspråket som överlappar med riksintresse naturvård bör undantas från riksintresseanspråket, då det föreligger en risk för intressekonflikter kring markanvändning inom dessa områden. När delarna som överlappar med riksintresse för naturvård undantas från riksintresseanspråket blir det kvarvarande anspråkets yta 1,82 km², det vill säga mindre än Energimyndighetens kriterium.

Land_Nytt_85 - Delar av Energimyndighetens föreslagna riksintresseanspråk ligger delvis inom riksintresse för totalförsvarets militära del, stoppområde höga objekt samt överlappar med riksintresse för kulturmiljövård. Förvaltningen bedömer att den del av riksintresseanspråket som överlappar med riksintresse för totalförsvarets militära del, stoppområde höga objekt, och delen som överlappar med riksintresse för kulturmiljövård bör undantas från riksintresseanspråket. Förvaltningen bedömer att det föreligger en risk för intressekonflikter kring markanvändning inom dessa områden. När delarna som överlappar med riksintresse för totalförsvarets militära del samt kulturmiljövården undantas från riksintresseanspråket blir det kvarvarande anspråkets yta 1,85 km², det vill säga mindre än Energimyndighetens kriterium.

Land_Nytt_4

Delar av Energimyndighetens föreslagna riksintresseanspråk överlappar delar av befintligt område för energiutvinning (E10) vilket stärker utpekandet. Delar av riksintresseanspråket överlappar riksintresse för totalförsvarets militära del, påverkansområde övrigt.



Riksintresse för totalförsvarets militära del

Påverkansområde övrigt



Verksamheter och industri, yta

- Energiutvinning, Befintlig
- Energiutvinning, Ny
- Hänsynsområde vindkraft, Befintlig

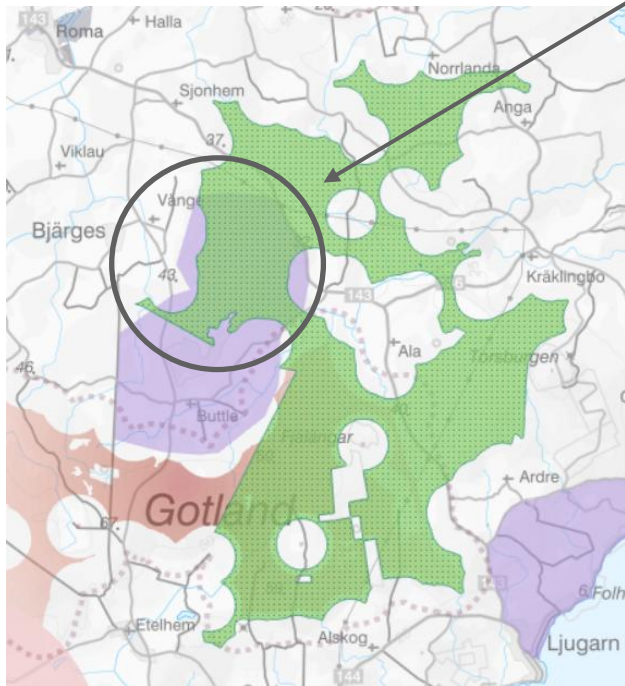
Energimyndighetens föreslagna riksintresseanspråk energiproduktion vindkraft

På land



Land_Nytt_4

Förvaltningen bedömer att den del av riksintresseanspråket som överlappar befintligt område för energiutvinning E10 stärker detta utpekande. Förvaltningen bedömer att den del av riksintresseanspråket som överlappar med riksintresse för totalförsvarets militära del, bör undantas från riksintresseanspråket.



Riksintresse för totalförsvarets militära del

Påverkansområde övrigt



Verksamheter och industri, yta

- Energiutvinning, Befintlig
- Energiutvinning, Ny
- Hänsynsområde vindkraft, Befintlig

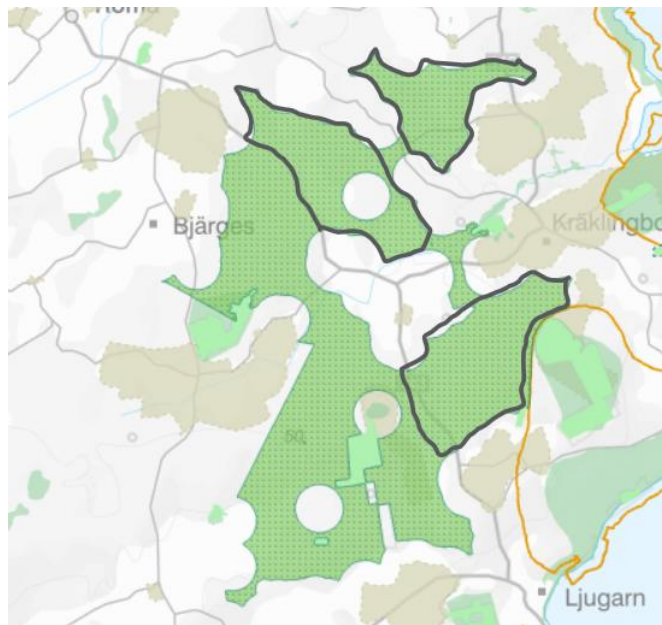
Energimyndighetens föreslagna riksintresseanspråk energiproduktion vindkraft

På land



Land_Nytt_4

Kvarvarande delar av riksintresseanspråket kan grovt delas in i tre sammanhängande områden (gråmarkerade områden). Stora delar av riksintresseanspråket omgärdas av, eller ligger i anslutning till riksintresseområden för såväl naturvård som kulturmiljövård, och delvis av riksintresse för friluftsliv samt Natura 2000-områden. Sammanfattningsvis bedömer förvaltningen att det föreligger en risk för intressekonflikter kring markanvändning inom dessa områden, vilket behöver beaktas i den fortsatta planeringen.



Befintliga riksintressen för naturvård, kulturmiljövård och friluftsliv

Friluftsliv - Riksintresse



Naturvård - Riksintresse



Kulturmiljövård - Riksintresse



Natura 2000-områden

Art- och habitatdirektiv (SCI), rikstäckande



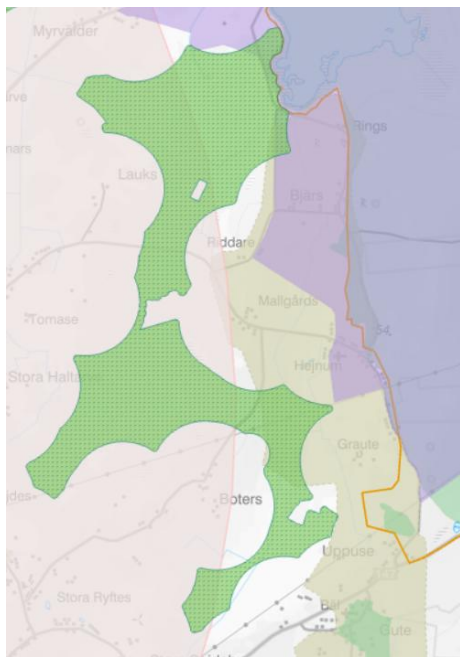
Energimyndighetens föreslagna riksintresseanspråk energiproduktion vindkraft

På land



Land_Nytt_64

Stora delar av Energimyndighetens föreslagna riksintresseanspråk ligger inom riksintresse för totalförsvarets militära del, stoppområde för höga objekt samt överlappar delvis riksintresse för totalförsvarets militära del, påverkansområde övrigt. Vidare överlappar delar av riksintresseanspråket med riksintresse för kulturmiljövård samt ligger i direkt anslutning till riksintresse för friluftsliv.



Riksintresse för totalförsvarets militära del

Påverkansområde övrigt



Stoppområde för höga objekt



Energimyndighetens föreslagna riksintresseanspråk energiproduktion vindkraft

På land



Riksintressen för naturvård, kulturmiljövård och friluftsliv

Friluftsliv - Riksintresse



Naturvård - Riksintresse

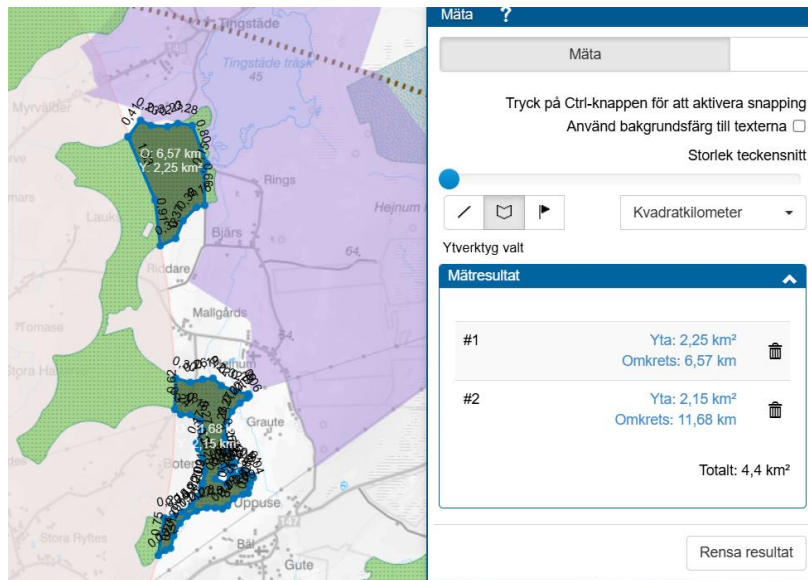


Kulturmiljövård - Riksintresse



Land_Nytt_64

Förvaltningen bedömer att den del av riksintresseanspråket som ligger inom riksintresse för totalförsvarets militära del, stoppområde för höga objekt samt påverkansområde övrigt bör undantas från riksintresseanspråket, då det föreligger en risk för intressekonflikter kring markanvändning inom dessa områden. När delarna som överlappar med riksintresse för totalförsvaret undantas från riksintresseanspråket resulterar detta i två delar om 2,25 km² respektive 2,15 km². Sammantaget blir det kvarvarande anspråkets yta 4,4 km², det vill säga mindre än Energimyndighetens kriterium.



Riksintresse för totalförsvarets militära del

Påverkansområde övrigt

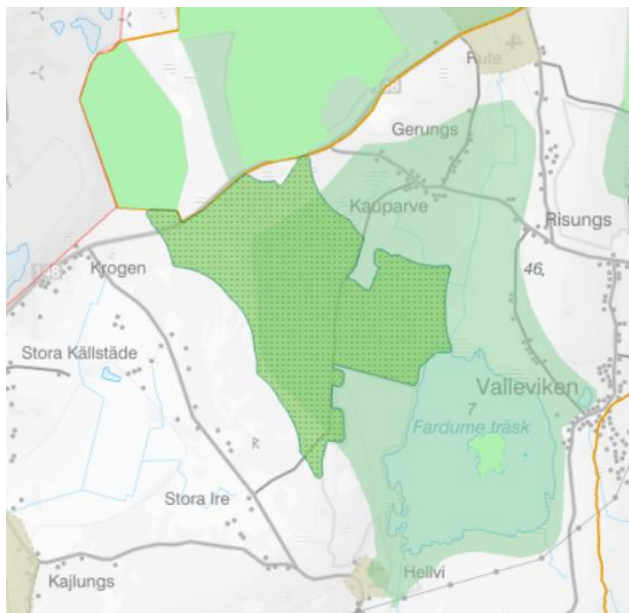
Stoppområde för höga objekt

Energimyndighetens föreslagna riksintresseanspråk energiproduktion vindkraft

På land

Land_Nytt_82

Stora delar av Energimyndighetens föreslagna riksintresseanspråk överlappar med riksintresse för naturvård, samt ligger i direkt anslutning till fler riksintresseområden för naturvård, friluftsliv och Natura 2000-områden. Förvaltningen bedömer att den del av riksintresseanspråket som överlappar med riksintresse naturvård bör undantas från riksintresseanspråket, då det föreligger en risk för intressekonflikter kring markanvändning inom dessa områden.



Befintliga riksintressen för naturvård, kulturmiljövård och friluftsliv

Friluftsliv - Riksintresse



Naturvård - Riksintresse



Kulturmiljövård - Riksintresse



Natura 2000-områden

Art- och habitatdirektiv (SCI), rikstäckande



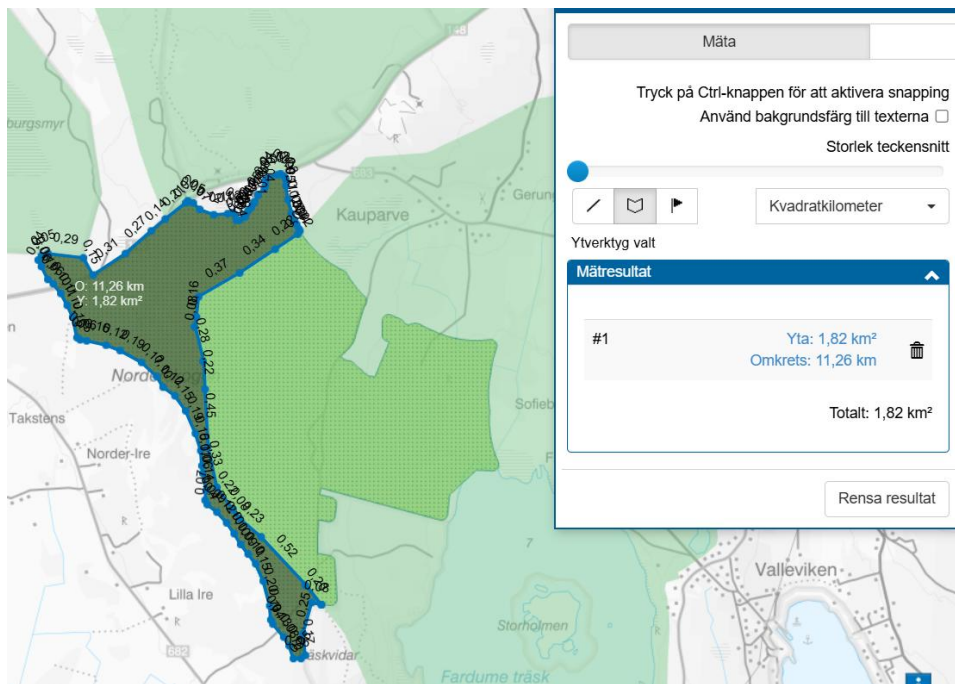
Energimyndighetens föreslagna riksintresseanspråk energiproduktion vindkraft

På land



Land_Nytt_82

När delarna som överlappar med riksintresse för naturvård undantas från riksintresseanspråket blir det kvarvarande anspråkets yta 1,82 km², det vill säga mindre än Energimyndighetens kriterium.



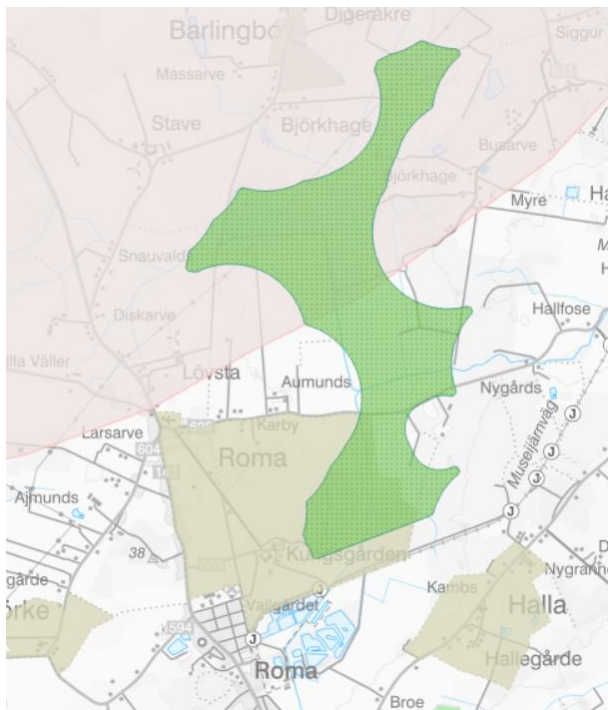
**Energimyndighetens föreslagna
riksintresseanspråk energiproduktion
vindkraft**

På land



Land_Nytt_85

Delar av Energimyndighetens föreslagna riksintresseanspråk ligger delvis inom riksintresse för totalförsvarets militära del, stoppområde höga objekt samt överlappar med riksintresse för kulturmiljövård.



Riksintresse för totalförsvarets militära del

Stoppområde för höga objekt



Riksintresse för kulturmiljövård

Kulturmiljövård - Riksintresse



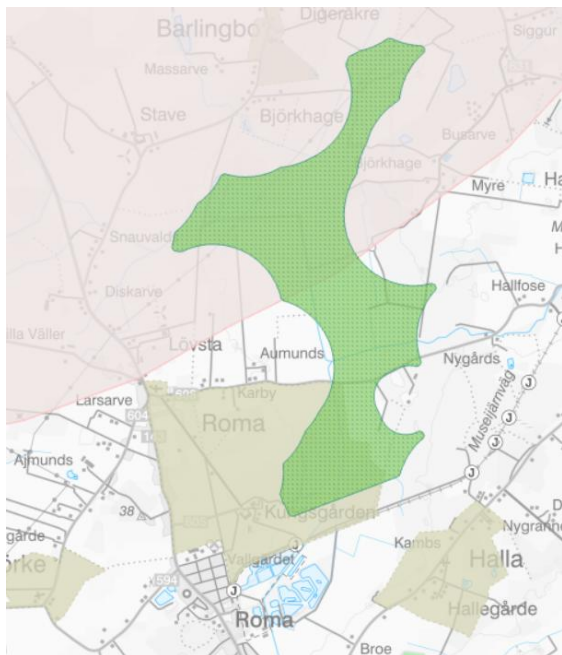
Energimyndighetens föreslagna riksintresseanspråk energiproduktion vindkraft

På land



Land_Nytt_85

Förvaltningen bedömer att den del av riksintresseanspråket som överlappar med riksintresse för totalförsvarets militära del, stoppområde höga objekt, och delen som överlappar med riksintresse för kulturmiljövård bör undantas från riksintresseanspråket. Förvaltningen bedömer att det föreligger en risk för intressekonflikter kring markanvändning inom dessa områden.



Riksintresse för totalförsvarets militära del

Stoppområde för höga objekt



Riksintresse för kulturmiljövård

Kulturmiljövård - Riksintresse



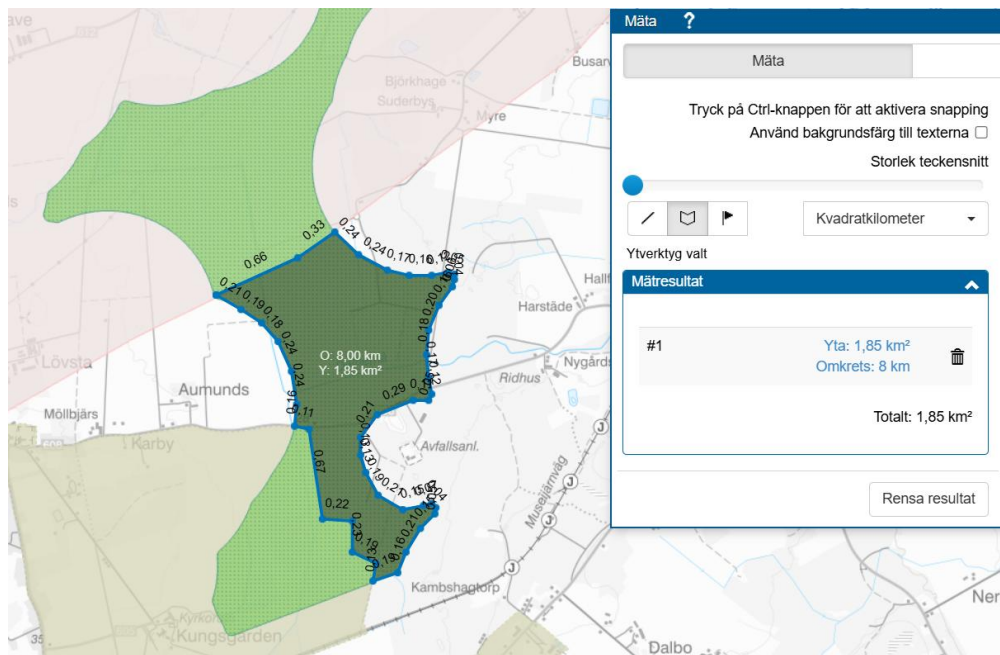
Energimyndighetens föreslagna riksintresseanspråk energiproduktion vindkraft

På land



Land_Nytt_85

När delarna som överlappar med riksintresse för totalförsvarets militära del samt kulturmiljövården undantas från riksintresseanspråket blir det kvarvarande anspråkets yta 1,85 km², det vill säga mindre än Energimyndighetens kriterium.



Riksintresse för totalförsvarets militära del

Stoppområde för höga objekt



Riksintresse för kulturmiljövård

Kulturmiljövård - Riksintresse



Energimyndighetens föreslagna riksintresseanspråk energiproduktion vindkraft

På land



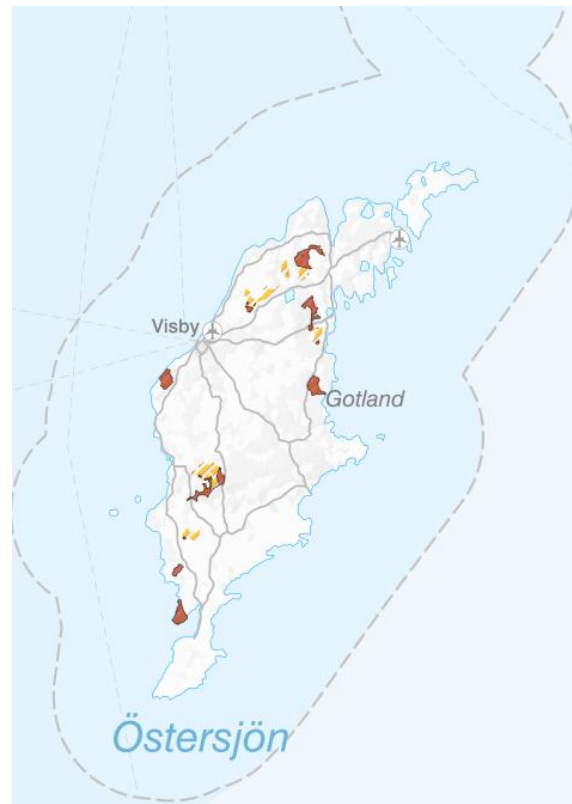
Bedömning av befintliga riksintresseområden för energiproduktion – vindkraft som utgår enligt Energimyndighetens förslag



Vindbruk - Riksintresse



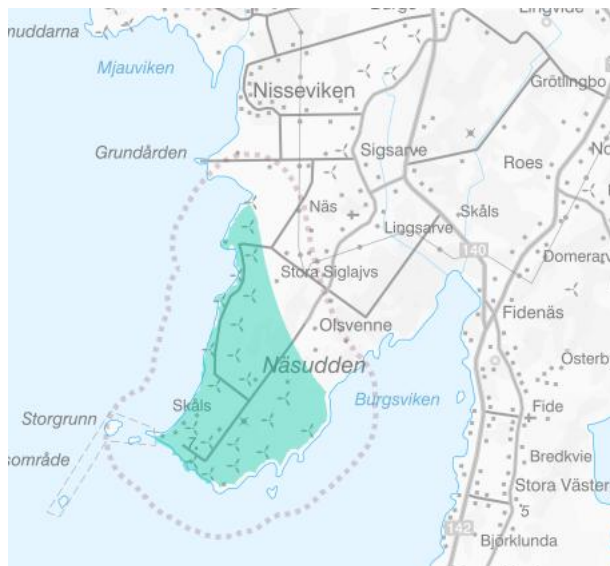
Ytor som försvinner i nya samrådsförslaget



Område E15 - Energimyndighetens objektID 261

Område E15 utgör ett befintligt område för energiutvinning med etablerade vindkraftverk där generationsväxling kan prövas. I Översiktsplan Vårt Gotland 2040 fastställs att redan etablerade områden för energiutvinning är viktiga att värna. Område E15 har pekats ut med stöd av befintligt riksintresse för vindbruk.

Befintligt område E15



Verksamheter och industri, yta

- Energiutvinning, Befintlig
- Energiutvinning, Ny
- Hänsynsområde vindkraft, Befintlig

Vindbruk - Riksintresse

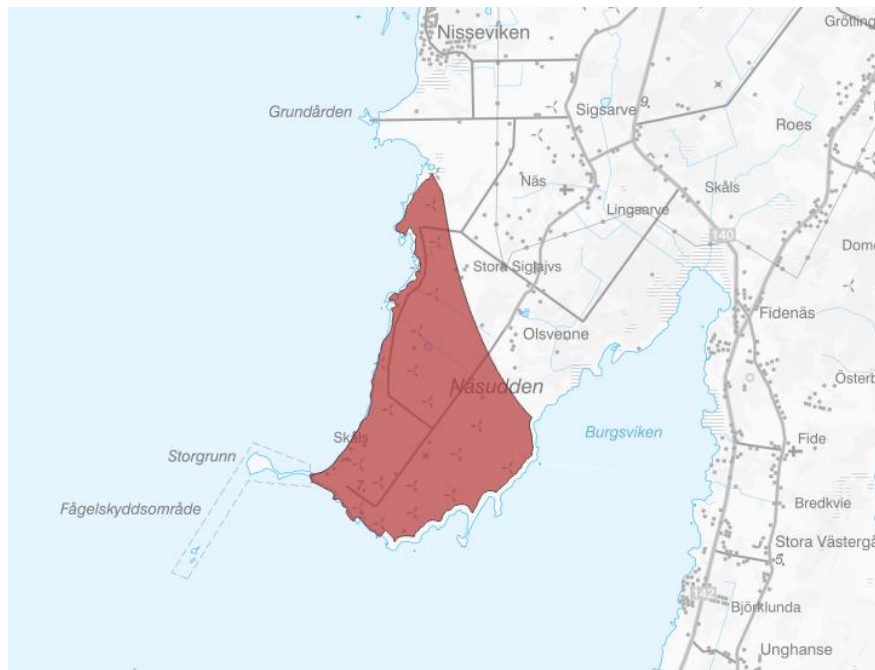


Befintligt riksintresse



Område E15 - Energimyndighetens objektID 261

Område E15 har pekats ut med stöd av befintligt riksintresse för vindbruk. Enligt Energimyndighetens förslag föreslås hela det befintliga riksintresseområdet utgå, vilket påverkar område E15 negativt.



**Energimyndighetens föreslagna
riksintresseanspråk energiproduktion
vindkraft**

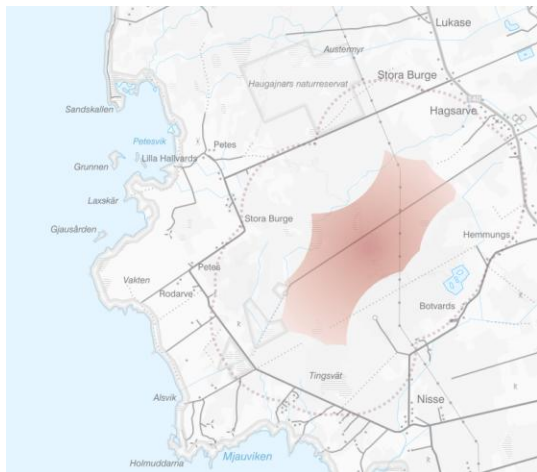
Ytor som försvinner i nya samrådsförslaget



Område E14 - Energimyndighetens objektID 258

Område E14 utgör ett befintligt område för nyetablering av vindkraft. Det finns en detaljplan för vindkraft i området och det finns ett pågående ärende kring uppförande av vindkraftverk i området. I Översiktsplan Vårt Gotland 2040 har område E14 har pekats ut med stöd av befintligt riksintresse för vindbruk.

Befintligt område E14



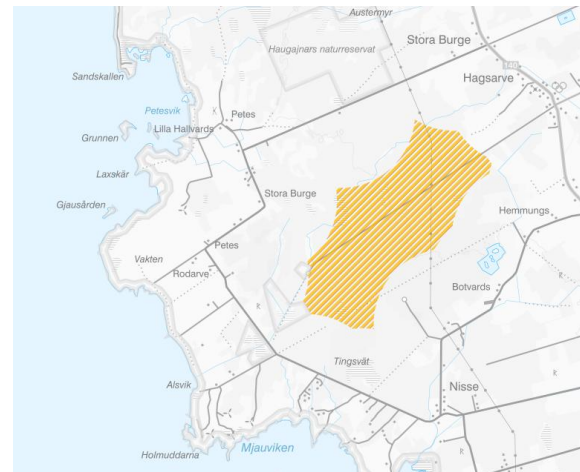
Verksamheter och industri, yta

- Energiutvinning, Befintlig
- Energiutvinning, Ny
- Hänsynsområde vindkraft, Befintlig

Vindbruk - Riksintresse

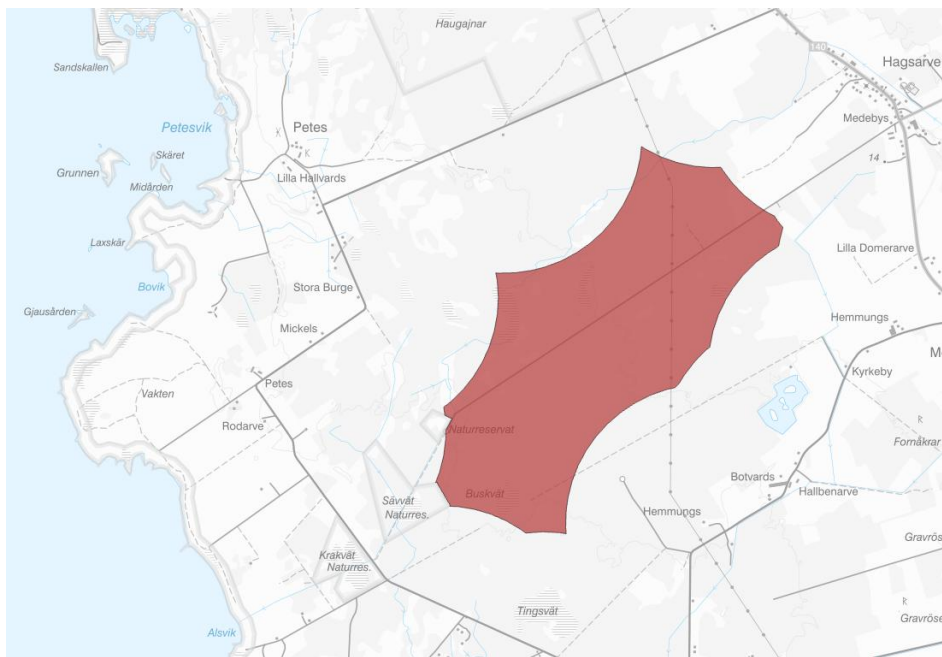


Befintligt riksintresse



Område E14 - Energimyndighetens objektID 258

I Översiktsplan Vårt Gotland 2040 har område E14 har pekats ut med stöd av befintligt riksintresse för vindbruk. Enligt Energimyndighetens förslag föreslås hela det befintliga riksintresseområdet utgå, vilket påverkar område E14 negativt.



**Energimyndighetens föreslagna
riksintresseanspråk energiproduktion
vindkraft**

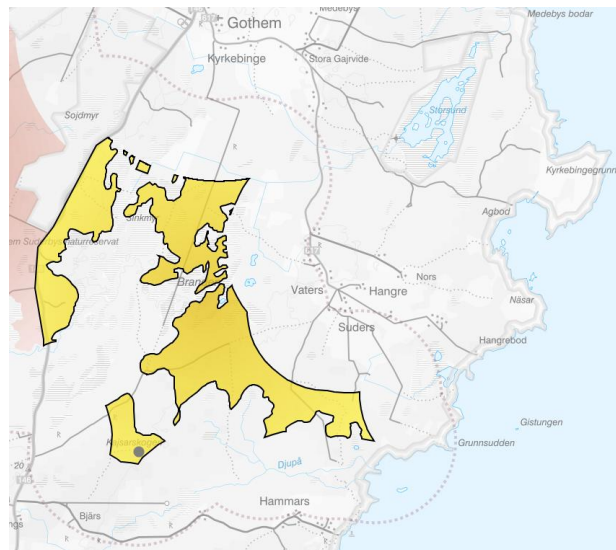
Ytor som försvinner i nya samrådsförslaget



Område E9 - Energimyndighetens objektID 248

Område E9 (gulmarkerat i kartan) utgör ett befintligt område för nyetablering av vindkraft. I Översiktsplan Vårt Gotland 2040 har område E9 pekats ut med stöd av befintligt riksintresse för vindbruk.

Befintligt område E9



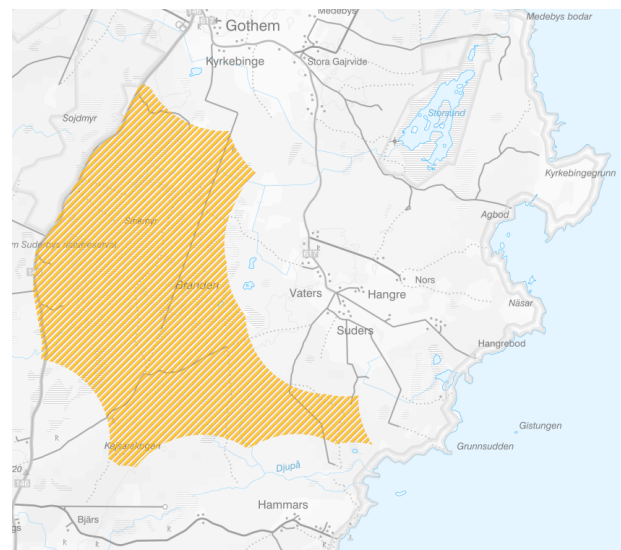
Verksamheter och industri, yta

- Energiutvinning, Befintlig
- Energiutvinning, Ny
- Hänsynsområde vindkraft, Befintlig

Vindbruk - Riksintresse

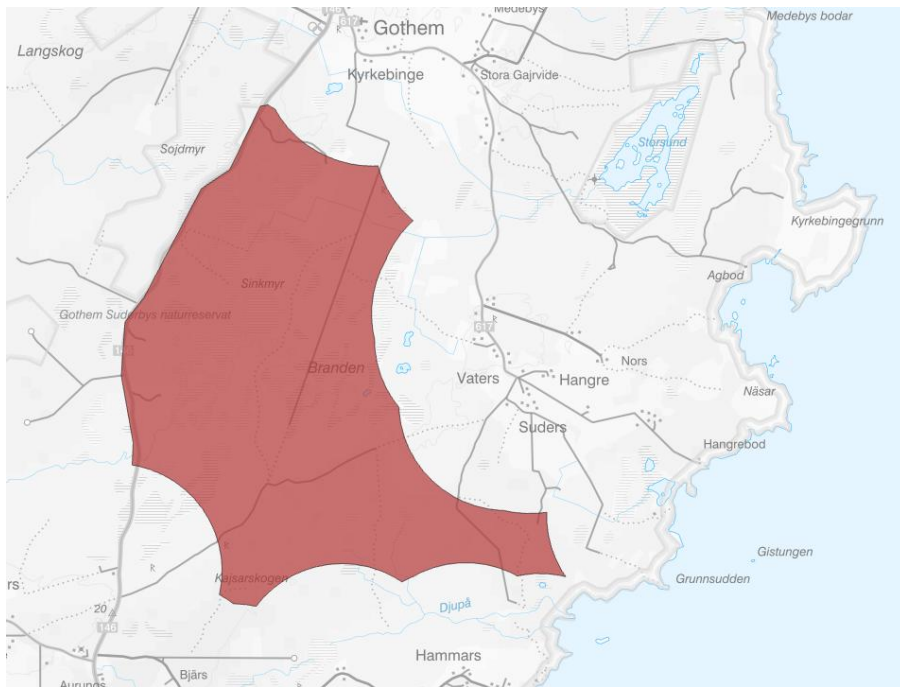


Befintligt riksintresse



Område E9 - Energimyndighetens objektID 248

I Översiktsplan Vårt Gotland 2040 har område E9 pekats ut med stöd av befintligt riksintresse för vindbruk. Enligt Energimyndighetens förslag föreslås hela det befintliga riksintresseområdet utgå, vilket påverkar område E9 negativt.



**Energimyndighetens föreslagna
riksintresseanspråk energiproduktion
vindkraft**

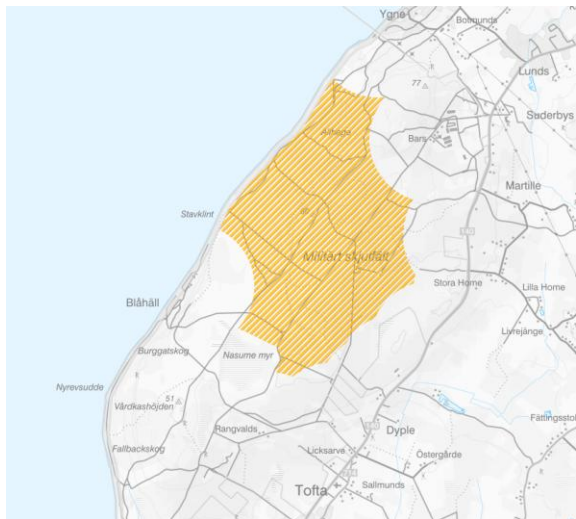
Ytor som försvinner i nya samrådsförslaget



Tofta skjutfält - Energimyndighetens objektID 249

Befintligt riksintresseområde för energiproduktion – vindkraft som återfinns inom Tofta skjutfält föreslås enligt Energimyndigheten utgå. Region Gotland har tidigare gjort bedömningen att det befintliga riksintresset för vindkraft står i konflikt med Försvarsmaktens markanvändning och riksintresset för totalförsvarets militära del – Tofta skjutfält (riksintresse på land samt område med särskilt behov av hinderfrihet) och därför inte kan tillgodoses i översiktsplanen.

Befintligt riksintresse



Vindbruk - Riksintresse



Ytor som försvinner i nya samrådsförslaget



Energimyndighetens föreslagna riksintresseanspråk energiproduktion vindkraft

